

## บทนำ

ตามรัฐธรรมนูญแห่งราชอาณาจักรไทยพุทธศักราช ๒๕๕๐ หมวด ๕ แนวนโยบายพื้นฐานแห่งรัฐ มาตรา ๗๘ กำหนดว่า รัฐต้องดำเนินการตามแนวนโยบายด้านการบริหารราชการแผ่นดินโดยกระจายอำนาจให้แก่องค์กรปกครองส่วนท้องถิ่นพึ่งตนเองและตัดสินใจในกิจการของท้องถิ่นได้เอง และตามระเบียบกระทรวงมหาดไทยว่าด้วยการจัดทำแผนพัฒนาขององค์กรปกครองส่วนท้องถิ่น พ.ศ. ๒๕๔๘ แก้ไขเพิ่มเติม (ฉบับที่ ๒) พ.ศ. ๒๕๕๙ กำหนดว่าการจัดทำแผนพัฒนาท้องถิ่นขององค์กรปกครองส่วนท้องถิ่นและการดำเนินกิจการของจังหวัดและหน่วยงานของรัฐที่เกี่ยวข้องต้องสอดคล้องกับแผนพัฒนาจังหวัด จึงเห็นได้ว่า องค์กรปกครองส่วนท้องถิ่นมีบทบาทอำนาจหน้าที่ที่กว้างขวาง โดยมีหน้าที่ทั้งการให้บริการสาธารณะพื้นฐานแก่ประชาชนในท้องถิ่นแล้วยังขยายบทบาทหน้าที่ให้รวมถึงคุณภาพชีวิตและการพัฒนาเศรษฐกิจและสังคมของท้องถิ่นด้วย และเป็นองค์กรที่เปิดให้ประชาคมท้องถิ่นมีส่วนร่วมในการบริหารและตรวจสอบการปฏิบัติงานขององค์กรปกครองส่วนท้องถิ่นเพิ่มมากขึ้น ซึ่งแสดงวิสัยทัศน์ พันธกิจ และจุดมุ่งหมายเพื่อการพัฒนาในอนาคต โดยสอดคล้องกับแผนพัฒนาเศรษฐกิจและสังคมแห่งชาติ แผนพัฒนาจังหวัด และแผนพัฒนาอำเภอ

การวางกรอบยุทธศาสตร์การพัฒนาจึงมีความสำคัญต่อองค์กรปกครองส่วนท้องถิ่นเป็นอย่างยิ่ง เนื่องจากกรอบยุทธศาสตร์การพัฒนาเป็นแผนพัฒนาที่มุ่งไปสู่สภาพการณ์ที่ต้องการให้เกิดขึ้นในอนาคต เป็นกรอบในการกำหนดทิศทางการพัฒนาขององค์กรปกครองส่วนท้องถิ่นให้มุ่งไปสู่สภาพการณ์ อันพึงประสงค์ได้อย่างเท่าทันกับการเปลี่ยนแปลง โดรนสามารถจัดสรรทรัพยากรที่มีอยู่อย่างจำกัดได้อย่างมีประสิทธิภาพ การจัดทำ กรอบยุทธศาสตร์การพัฒนาจึงเป็นการกำหนดทิศทางการพัฒนาขององค์กรปกครองส่วนท้องถิ่นที่ต้องกำหนดสภาพการณ์ที่ต้องการจะบรรลุและแนวทางในการที่จะทำให้บรรลุวัตถุประสงค์นั้น

องค์การบริหารส่วนจังหวัดบุรีรัมย์ได้ตระหนักถึงความสำคัญของการจัดทำกรอบยุทธศาสตร์เพื่อการพัฒนาท้องถิ่นเพื่อใช้เป็นแนวทางในการจัดทำแผนพัฒนาและประสานแผนการพัฒนาท้องถิ่นตามอำนาจหน้าที่ในอนาคต ทั้งนี้เพื่อความสอดคล้องสนับสนุนของการพัฒนาขององค์กรปกครองส่วนท้องถิ่น และเพื่อกำหนดแนวทางการพัฒนาขององค์การบริหารส่วนจังหวัดบุรีรัมย์ในการสนับสนุนองค์กรปกครองส่วนท้องถิ่นอื่นๆ ในการพัฒนาและสนองตอบความต้องการของประชาชน ในท้องถิ่นได้อย่างแท้จริง

งานวิเคราะห์นโยบายและแผน สำนักงานปลัดฯ  
องค์การบริหารส่วนตำบลนางรอง  
ตุลาคม ๒๕๕๙

## ส่วนที่ ๑ ข้อมูลพื้นฐาน

### ๑.สภาพทั่วไป

#### ที่ตั้งและอาณาเขต

องค์การบริหารส่วนตำบลนางรองได้รับการยกฐานะจากสภาตำบลนางรองเป็นองค์การบริหารส่วนตำบลนางรอง โดยกระทรวงมหาดไทยได้ประกาศลงวันที่ ๑๖ ธันวาคม ๒๕๓๙ จัดตั้งองค์การบริหารส่วนตำบล (อบต.) และได้ประกาศในราชกิจจานุเบกษา ฉบับทั่วไป เล่มที่ ๑๑๓ ตอนพิเศษ ๕๒ ง. ลงวันที่ ๒๕ ธันวาคม ๒๕๓๙ ซึ่งทำให้การจัดตั้ง อบต. มีผลบังคับใช้ในวันที่ ๒๓ กุมภาพันธ์ ๒๕๔๐เป็นต้นไปจำนวน ๑๕ แห่งขององค์การบริหารส่วนตำบลในเขตพื้นที่อำเภอนางรองจังหวัดบุรีรัมย์

ที่ทำการองค์การบริหารส่วนตำบลนางรอง ตั้งอยู่เลขที่ ๑๔๙ หมู่ที่ ๗ ถนนนางรอง - ลำปลายมาศ ตำบลนางรอง อำเภอนางรอง จังหวัดบุรีรัมย์ อยู่ห่างจากอำเภอนางรอง ประมาณ ๕ กิโลเมตรและอยู่ห่างจากตัวอำเภอเมืองบุรีรัมย์ มาทางตะวันตกเฉียงใต้ประมาณ ๕๔ กิโลเมตร องค์การบริหารส่วนตำบลนางรอง มีเนื้อที่โดยประมาณ ๗๙.๔๙๒ ตารางกิโลเมตร หรือประมาณ ๔๙,๘๓๘.๗๕ ไร่ โดยมีอาณาเขตติดต่อกับ องค์การบริหารส่วนตำบลอื่นๆในพื้นที่อำเภอนางรอง ดังนี้



ทิศเหนือ มีอาณาเขตติดต่อกับ ตำบลบ้านสิงห์

ทิศใต้ มีอาณาเขตติดต่อกับ ตำบลถนนหัก และ ตำบลสะเดา

ทิศตะวันออก มีอาณาเขตติดต่อกับ ตำบลถนนหัก และ ตำบลหนองยายพิมพ์

ทิศตะวันตก มีอาณาเขตติดต่อกับ ตำบลลำไทรโยง และ ตำบลหนองโอบสถ์

## สภาพภูมิประเทศ

สภาพทั่วไปของตำบลนางรองพื้นที่เป็นที่ราบลาดลงไปทางทิศตะวันออก โดยมีลำน้ำรองเป็นลำน้ำสายสำคัญไหลผ่านทางทิศตะวันออกของตำบล และเป็นแนวแบ่งเขตระหว่างตำบลนางรอง กับ ตำบลถนนหัก และ ตำบลหนองยายพิมพ์ พื้นที่ส่วนใหญ่ใช้ในการทำนาแบบอาศัยน้ำฝน ส่วนพื้นที่ป่าไม้ในปัจจุบันมีเหลืออยู่เพียงเล็กน้อย ทางตอนเหนือและตะวันตกเฉียงเหนือของตำบล แต่เป็นพื้นที่ ที่มีการครอบครอง ทำให้การอนุรักษ์ หรือปรับปรุง บำรุงรักษา เป็นไปได้ยาก

## สภาพภูมิอากาศ

ตำบลนางรอง มีสภาพภูมิอากาศเช่นเดียวกับตำบลอื่น ๆ ในพื้นที่อำเภอนางรอง และอำเภอใกล้เคียง กล่าวคือ จะมีฤดูฝนสลับกับฤดูแล้งอย่างชัดเจน โดยมีฤดูฝนประมาณ ๕ - ๖ เดือน เริ่มตั้งแต่มิถุนายนถึงตุลาคม และ ฤดูแล้ง (ฤดูร้อน กับ ฤดูหนาว) อีกประมาณ ๕ - ๖ เดือน เริ่มตั้งกลางเดือนตุลาคม ถึงเดือนเมษายนของทุกปี ซึ่งทำให้เป็นพื้นที่ที่มีอากาศร้อน และ อุณหภูมิสูงเกือบตลอดปี ระหว่างเดือนพฤศจิกายน ถึงเดือน กุมภาพันธ์ จะได้รับอิทธิพลจากลมตะวันออกเฉียงเหนือ ทำให้อากาศเย็นและแห้งแล้ง ส่วนลมตะวันตกเฉียงใต้จะเริ่มตั้งแต่มิถุนายนถึงเดือนกันยายน โดยทั่วไปจะพัดอากาศขึ้นจากมหาสมุทรอินเดียและอ่าวไทยเข้ามาทำให้เกิดฝนตกโดยทั่วไป

## การแบ่งเขตการปกครอง

ตำบลนางรอง แบ่งเขตการปกครองออกเป็น ๑๔ หมู่บ้าน และมีผู้นำหมู่บ้านดังนี้

หมู่ที่	ชื่อหมู่บ้าน	กำนัน / ผู้ใหญ่บ้าน	จำนวนประชากร			จำนวนครัวเรือน
			ชาย	หญิง	รวม	
๑	บ้านแพงพวย	นายไสว ชุมรัมย์	๒๒๘	๒๔๕	๔๗๓	๑๕๔
๒	บ้านหนองงูเหลือม	นายศิริไพบุลย์ นุศิริรักษา	๒๓๔	๒๕๖	๔๙๐	๑๓๒
๓	บ้านหนองเสม็ด	นายพุง ขวนกระโทก	๓๕๘	๓๕๔	๗๑๒	๒๐๗
๔	บ้านดอนแสงพันธ์	นายลำดวน ต่วนรัมย์	๙๑	๘๔	๑๗๕	๕๙
๕	บ้านทุ่ง	นายอุดม ดั่งกำเนิด	๑๖๒	๑๖๒	๓๒๔	๙๖
๖	บ้านบัวตารุ่ง	นายรักษชาติ คชชาญ	๒๒๑	๒๑๓	๓๔๓	๙๖
๗	บ้านคอกควาย	นายเฮียะ อาจเอี่ยม	๓๖๓	๓๗๕	๗๓๘	๑๗๗
๘	บ้านตากแดด	นายสุชาติ อรัมย์	๓๗๘	๓๘๓	๗๖๑	๑๙๖
๙	บ้านแพงพวย	<b>นางสำรอง เกิดในหล้า(กำนัน)</b>	๔๒๓	๔๙๔	๙๑๗	๒๔๐
๑๐	บ้านหนองตาโรง	นายสมยศ แสนดี	๒๐๓	๒๓๕	๔๓๘	๑๐๔
๑๑	บ้านหนองตาเข็ม	นางชำเลื่อง แป้นรินทร์	๓๔๗	๓๖๓	๗๑๐	๑๗๕
๑๒	บ้านหนองไทร	นายชะลอ ภักดี	๓๒๙	๒๙๑	๖๒๐	๒๕๔
๑๓	บ้านหนองจิว	นายจันทน์รัฐกิจ	๑๕๖	๑๖๒	๓๑๘	๗๗
๑๔	บ้านหนองเสม็ดพัฒนา	นายสุจิน พูนสวัสดิ์	๑๓๘	๑๓๒	๒๗๐	๘๐
รวม			๓,๖๘๙	๓,๗๙๑	๗,๔๘๐	๒,๐๔๙

(ข้อมูล ณ เดือน๘ มิถุนายน ๒๕๕๙ : สำนักบริหารการทะเบียน กรมการปกครอง กระทรวงมหาดไทย)

### ด้านการเมืองการบริหาร

#### - ด้านโครงสร้างและอัตรากำลังในการบริหารงานขององค์การบริหารส่วนตำบลนางรอง

องค์การบริหารส่วนตำบลนางรอง ประกอบด้วยองค์กรดังนี้

๑. ฝ่ายนิติบัญญัติหรือสภาองค์การบริหารส่วนตำบลนางรอง ประกอบด้วย สมาชิกสภา

องค์การบริหารส่วนตำบล ที่ประชาชนเลือกตั้ง หมู่บ้านละ ๒ คน จำนวน ๑๔ หมู่บ้าน  
เป็นจำนวน ๒๘ คน อยู่ในตำแหน่ง คราวละ ๔ ปี

๒. ฝ่ายบริหาร หรือ คณะผู้บริหาร ประกอบด้วย นายกององค์การบริหารส่วนตำบล ๑ คนและรอง

นายกององค์การบริหารส่วนตำบล ๒ คน มีอำนาจหน้าที่ควบคุมรับผิดชอบใน การบริหารงานองค์การ  
บริหารส่วนตำบลตามกฎหมาย

รายชื่อคณะผู้บริหาร /สมาชิกสภาองค์การบริหารส่วนตำบลนางรอง

รายชื่อคณะผู้บริหาร /สมาชิกสภาองค์การบริหารส่วนตำบลนางรอง

ลำดับ ที่	ชื่อ - สกุล	ตำแหน่ง	หมู่ที่
๑.	นายกิจจา เสาโร	นายกององค์การบริหารส่วนตำบลนางรอง	๙
๒.	นางชูศรี พูนสวัสดิ์	รองนายกององค์การบริหารส่วนตำบลนางรอง	๑๑
๓.	นายสุกิจ คำเสนา	รองนายกององค์การบริหารส่วนตำบลนางรอง	๑
๔.	นายแป้น ชวนกระโทก	เลขานุการนายกององค์การบริหารส่วนตำบลนางรอง	๓
๕.	นางผาสุก ประทุมทอง	ประธานสภาองค์การบริหารส่วนตำบลนางรอง	๗
๖.	นางชวนพิศ พัทธนี	รองประธานสภาองค์การบริหารส่วนตำบลนางรอง	๙
๗.	นางนันทิยา พิพัฒน์ภานุกุล	เลขานุการสภาองค์การบริหารส่วนตำบลนางรอง	-
๘.	นายเสนอน นกยูง	สมาชิกสภาองค์การบริหารส่วนตำบลนางรอง	๑
๙.	นายเสน่ห์ โสกุล	สมาชิกสภาองค์การบริหารส่วนตำบลนางรอง	๑
๑๐.	นายจอง ละมุดกุล	สมาชิกสภาองค์การบริหารส่วนตำบลนางรอง	๒
๑๑.	นายวีระพงษ์ นกยูง	สมาชิกสภาองค์การบริหารส่วนตำบลนางรอง	๒
๑๒.	นางสมบัติ บุตรงาม	สมาชิกสภาองค์การบริหารส่วนตำบลนางรอง	๓
๑๓.	นายมงคล เสาโร	สมาชิกสภาองค์การบริหารส่วนตำบลนางรอง	๓
๑๔.	นายประมาณ คงบุรี	สมาชิกสภาองค์การบริหารส่วนตำบลนางรอง	๔
๑๕.	นายจำรัส ภัคดีพิณีจ	สมาชิกสภาองค์การบริหารส่วนตำบลนางรอง	๔
๑๖.	นางทิพวรรณ เจริญศรี	สมาชิกสภาองค์การบริหารส่วนตำบลนางรอง	๕
๑๗.	นายประภาส นอกกระโทก	สมาชิกสภาองค์การบริหารส่วนตำบลนางรอง	๕
๑๘.	นายสมเจตน์ พัดทอง	สมาชิกสภาองค์การบริหารส่วนตำบลนางรอง	๖
๑๙.	นายสุบรรณ วิไล	สมาชิกสภาองค์การบริหารส่วนตำบลนางรอง	๖
๒๐.	นายสยาม แสนต่อ	สมาชิกสภาองค์การบริหารส่วนตำบลนางรอง	๗
๒๑.	นางมะลิวรรณ สระศรี	สมาชิกสภาองค์การบริหารส่วนตำบลนางรอง	๘
๒๒.	นายนิตย์ สวัสดิ์พูน	สมาชิกสภาองค์การบริหารส่วนตำบลนางรอง	๘
๒๓.	นายชุมพร ยอดเยี่ยมแก	สมาชิกสภาองค์การบริหารส่วนตำบลนางรอง	๙

ลำดับ ที่	ชื่อ - สกุล	ตำแหน่ง	หมู่ที่
๒๔.	นายจำรัส บุญฤกษ์	สมาชิกสภาองค์การบริหารส่วนตำบลนางรอง	๑๐
๒๕.	นางวีชีรี มั่นนุช	สมาชิกสภาองค์การบริหารส่วนตำบลนางรอง	๑๐
๒๖.	นายนันท์พัฒน์ สวัสดิ์	สมาชิกสภาองค์การบริหารส่วนตำบลนางรอง	๑๑
๒๗.	น.ส.จันทร์ทา พุนสุค	สมาชิกสภาองค์การบริหารส่วนตำบลนางรอง	๑๑
๒๘.	นางสำเรียง ม่วงนางรอง	สมาชิกสภาองค์การบริหารส่วนตำบลนางรอง	๑๒
๒๙.	นายสุนัน กองศักดิ์	สมาชิกสภาองค์การบริหารส่วนตำบลนางรอง	๑๒
๓๐.	นางปราณี เกษัชชะ	สมาชิกสภาองค์การบริหารส่วนตำบลนางรอง	๑๓
๓๑.	นายไสว ทองประภา	สมาชิกสภาองค์การบริหารส่วนตำบลนางรอง	๑๓
๓๒.	นายกระสันต์ เสาวโร	สมาชิกสภาองค์การบริหารส่วนตำบลนางรอง	๑๔
๓๓.	นางศรีพร ศาลาจันทร์	สมาชิกสภาองค์การบริหารส่วนตำบลนางรอง	๑๔

### ข้อมูลทางด้านเศรษฐกิจ

#### จำนวนแรงงาน

ประชากรในตำบลนางรองประมาณร้อยละ ๘๐ ประกอบอาชีพเกษตรกรรม แรงงานส่วนใหญ่จึงเป็นแรงงานด้านการเกษตร โดยมีอัตราเฉลี่ยของคนในวัยแรงงาน ๔ - ๕ คน / ครอบครัว แรงงานรับจ้างมีเป็นส่วนน้อย อัตราค่าจ้างประมาณ ๑๕๐ - ๒๐๐ บาท / วัน เมื่อหมดฤดูปลูกเพาะปลูก จะมีการเคลื่อนย้ายแรงงานเข้าสู่ภาคบริการ หรือภาคอุตสาหกรรมในเขตกรุงเทพฯ ฯ และปริมณฑล ส่วนที่เหลือจะเป็นผู้ที่ประกอบอาชีพอื่น เช่น ค้าขาย และรับราชการ

#### รายได้ / รายจ่าย ของครัวเรือน

- รายได้เฉลี่ย ๔๒ ,๗๕๐ บาท / ครัวเรือน / ปี
- รายจ่ายเฉลี่ย ๔๐ ,๔๕๐ บาท / ครัวเรือน / ปี

#### หน่วยธุรกิจในตลาด

- ร้านค้าต่างๆ จำนวนประมาณ ๖๓ แห่ง
  - โรงสี ๒๒ แห่ง
  - ปั๊มน้ำมัน ๒ แห่ง
  - ร้านอาหาร ๒ แห่ง
  - ร้านเสริมสวย ๔ แห่ง
  - ฟาร์ม ๑๕ แห่ง
  - ร้านซ่อม ๑๑ แห่ง
  - โรงกลั่นสุรา ๒ แห่ง

### สภาพทางสังคม

**การศึกษา****โรงเรียนประถมศึกษา ๔ แห่ง**

- โรงเรียนบ้านแพงพวย
- โรงเรียนบ้านคอกควาย
- โรงเรียนราชประชานุเคราะห์ ๕๑
- โรงเรียนบ้านหนองจิว – หนองไทร

**โรงเรียนมัธยมศึกษา ๓ แห่ง**

- โรงเรียนบ้านแพงพวย
- โรงเรียนราชประชานุเคราะห์ ๕๑
- โรงเรียนนางรองพิทยาคม

**โรงเรียนอาชีวะ ไม่มี****โรงเรียน / สถาบันชั้นสูง ไม่มี****ที่อ่านหนังสือพิมพ์ประจำหมู่บ้าน ๑๔ แห่ง****ประชากรจบการศึกษาระดับต่าง ๆ ดังนี้**

- ประถมศึกษา ร้อยละ ๕๗.๑๖
- มัธยมศึกษา ร้อยละ ๓๖.๐๑
- อาชีวศึกษา ร้อยละ ๕.๖๒
- ปริญญาตรี ร้อยละ ๑.๒๑

**สถาบันและองค์กรทางศาสนา****ศาสนา สิ่งยึดเหนี่ยว**

ประชากรในตำบลส่วนใหญ่ (๙๙%) นับถือศาสนาพุทธ มีการทำบุญทุกวันพระธรรมสวดะโดยมีวัด / สำนักสงฆ์เป็นศูนย์รวม ๖ แห่ง อีกทั้งมีการนับถือสิ่งศักดิ์สิทธิ์ ภูตผี ตามแบบอย่างที่ยึดถือปฏิบัติเช่นเดียวกับชุมชนอื่น ๆ

**วัด / สำนักสงฆ์ จำนวน ๖ แห่งดังนี้**

- วัดแพงพวย
- วัดคอกควาย
- วัดทุ่งสามัคคีธรรม
- วัดประชาเนรมิต
- วัดบ้านหนองจิว – หนองไทร
- วัดป่ารวมใจ
- มัสยิด ไม่มี
- ศาลเจ้าพ่อ ไม่มี
- โบสถ์ ๒ แห่ง

**การสาธารณสุข**

- ศูนย์สุขภาพชุมชน ๑ แห่ง

- โรงพยาบาล ไม่มี
- สถานีอนามัยประจำตำบล / หมู่บ้าน ไม่มี
- สถานีพยาบาลเอกชน ไม่มี
- สถานีตำรวจ ไม่มี
- สถานีดับเพลิง ไม่มี
- อัตราการมีและการใช้ส้วมราดน้ำ ๑๐๐ %

## การบริการพื้นฐาน

### การคมนาคม

ในเขตองค์การบริหารส่วนตำบลนางรองมีทางหลวงแผ่นดินผ่าน ๓ สาย ดังนี้

- ทางหลวงหมายเลข ๒๔ ถนนสายโชคชัย - เดชอุดม
- ทางหลวงหมายเลข ๐๒๗๓ ถนนสายนางรอง - ลำปลายมาศ
- ทางหลวงหมายเลข ๒๑๑๘ ถนนสายนางรอง - ปะคำ

นอกจากนั้นในหมู่บ้านต่าง ๆ มีถนนดิน ถนนลูกรัง ถนนลาดยาง และถนนคอนกรีตเชื่อมต่อกันทำให้การคมนาคม ในหมู่บ้าน ตำบล อำเภอ รวดเร็วยิ่งขึ้น

### การโทรคมนาคม

- ที่ทำการไปรษณีย์ ไม่มี
- สถานีคมนาคม ไม่มี

### การไฟฟ้า

การไฟฟ้าส่วนภูมิภาคจ่ายกระแสไฟฟ้าครอบคลุมทั้ง ๑๔ หมู่บ้าน ๑๐๐ %

### ข้อมูลด้านสาธารณูปโภค

- โทรศัพท์สาธารณะ จำนวน ๖ แห่ง
- หอกระจายข่าวประจำหมู่บ้าน จำนวน ๑๔ แห่ง
- ระบบประปาหมู่บ้าน จำนวน ๑๐ แห่ง
  - ระบบไฟฟ้าครอบคลุมทุกหมู่บ้าน

### ข้อมูลด้านสิ่งก่อสร้างต่าง ๆ

- ที่ทำการองค์การบริหารส่วนตำบล จำนวน ๑ แห่ง
- ศูนย์สามวัยสานสายใยรักแห่งครอบครัว จำนวน ๑ แห่ง
- ศาลากลางหมู่บ้าน จำนวน ๑ ๔ แห่ง
- ลานตากผลิตผลทางการเกษตร จำนวน ๒ แห่ง
  - ศูนย์เด็กก่อนเกณฑ์ จำนวน ๒ แห่ง

### แหล่งน้ำ

- แหล่งน้ำธรรมชาติ

- ลำานางรอง ไหลผ่านทางตะวันออกของตำบลนางรอง เป็นแนวแบ่งเขตระหว่างตำบล นางรองกับตำบลถนนหัก และ ตำบลหนองยายพิมพ์ ใช้ประโยชน์ในการเกษตรปัจจุบันอยู่ในสภาพตื้นเขินและ ถูกบุกรุกจากประชาชนเพื่อถมพื้นที่ สำหรับสร้างที่อยู่อาศัย

- ลำานาศไหลผ่านทางทิศตะวันตกเฉียงเหนือของตำบลใช้ประโยชน์ในการเกษตรซึ่งมักขาดน้ำ ในช่วงฤดูแล้ง

#### - แหล่งน้ำที่สร้างขึ้น

- อ่างเก็บน้ำหนองทะเลลอกอยู่ในความรับผิดชอบของกรมชลประทานเดิมเป็น หนองน้ำ ธรรมชาติ ปัจจุบันมีการสร้างฝายน้ำล้นและชุดลอกเป็นอ่างเก็บน้ำ ขนาดจุ ๒,๗๖๖,๐๐๐ ลบ.ม. มีคันคู และอาคารชลประทานสำหรับส่งน้ำเข้าสู่ พื้นที่การเกษตร ประมาณ ๒,๑๐๐ ไร่

- ฝายน้ำล้น จำนวน ๒ แห่ง
- บ่อน้ำตื้น จำนวน ๔ บ่อ
- บ่อบาดาล จำนวน ๓๕ แห่ง
- สระน้ำ จำนวน ๒๘ สระ
- ถังเก็บน้ำฝน จำนวน ๔๓ แห่ง

#### ข้อมูลอื่นๆ

##### ทรัพยากรธรรมชาติในพื้นที่

ในเขตองค์การบริหารส่วนตำบลนางรองมีป่าอนุรักษ์ ๑ แห่ง คือ ป่าอนุรักษ์โคกใหญ่ บ้านบัวตารุง มีไม้มีค่าสำคัญทางเศรษฐกิจ ได้แก่ ไม้เต็ง ไม้รัง และไม้ประดู่ สภาพป่าเป็นป่าโปร่งทั้งหมด เนื่องจากการบุกรุกทำลายพื้นที่ป่า

##### การรวมกลุ่มเพื่อประกอบอาชีพ

- กลุ่มปลูกไม้ดอกไม้ประดับ ๑ กลุ่ม สมาชิก ๕๔ คน
- กลุ่มส่งเสริมการเกษตร ๔ กลุ่ม สมาชิก ๗๖ คน
- กลุ่มส่งเสริมและผลิตพันธุ์ข้าวชุมชน ๑ กลุ่ม สมาชิก ๒๕ คน
  - กลุ่มแม่บ้านเกษตรกร ๕ กลุ่ม สมาชิก ๘๖ คน
  - กลุ่มเกษตรกรทำนา ๑ กลุ่ม สมาชิก ๗๕ คน
- กลุ่มสหกรณ์การเกษตร ๑ กลุ่ม สมาชิก ๗๔ คน
- กลุ่มออมทรัพย์เพื่อการผลิต ๓ กลุ่ม สมาชิก ๔๒๐ คน
- กลุ่มปุ๋ยชีวภาพ ๓ กลุ่ม สมาชิก ๒๕๖ คน
- กลุ่มทอผ้าไหม ๑ กลุ่ม สมาชิก ๕๓ คน
  - กลุ่มเลี้ยงไก่พื้นเมือง ๑ กลุ่ม สมาชิก ๒๙ คน
- กลุ่มหมูกระຈก ๑ กลุ่ม สมาชิก ๓๕ คน

##### องค์กรในชุมชน

- ลูกเสือชาวบ้าน ๖๘๗ คน
- รสทป. ๑๒๐ คน
- ทสพช. ๘๓ คน
- อปพร. ๑๕๔ คน

##### กองทุน

- กองทุนหมู่บ้าน จำนวน ๑๔ หมู่บ้าน หมู่บ้านละ ๑ ,๐๐๐,๐๐๐ บาท
- กองทุนโครงการ กขคจ.จำนวน ๗ หมู่บ้าน หมู่บ้านละ ๒๘๐,๐๐๐ บาท



- กองทุนหมู่บ้าน อพป. จำนวน ๖ หมู่บ้าน หมู่บ้านละ ๗๕ ,๐๐๐ บาท
- กองทุนส่งเสริมและผลิตพันธ์ข้าวชุมชน เป็นเงิน ๔๒ ,๐๐๐ บาท
- กองทุนกลุ่มทอผ้าไหม เป็นเงิน ๑ ,๗๐๐,๐๐๐บาท

### ภาพรวมศักยภาพและโอกาสขององค์การบริหารส่วนตำบลนางรอง

#### อัตรากำลัง

อัตรากำลังพนักงานส่วนตำบลและลูกจ้าง ข้อมูล ณ ๑ พฤษภาคม ๒๕๕๙

กอง/ฝ่าย	จำนวนพนักงาน / ระดับ									จำนวนลูกจ้างประจำ / พนักงานจ้าง		รวม	หมายเหตุ	
	ทั่วไป		วิชาการ		อำนาจการท้องถิ่น			บริหารท้องถิ่น		รวม	ลูกจ้างประจำ			พนักงานจ้าง
	ปจ.	ชง	ปก	ชก	ต้น	กลาง	สูง	ต้น	กลาง					
๑. สำนักงานปลัดฯ	๒	๑	๔	๑	๑	-	-	๑	๑	๑๑	-	๓	๑๔	
๒. กองคลัง	๒	๑	-	๑	๑	-	-	-	-	๕	-	-	๕	
๓. กองช่าง	๑	๒	-	-	๑	-	-	-	-	๔	-	๒	๖	
๔. กองการศึกษา ฯ	-	-	๑	-	๑	-	-	-	-	๒	๑	๒	๕	
๕. กองสาธารณสุข	๑	-	-	-	๑	-	-	-	-	๒	-	๒	๔	
๖ กองสวัสดิการฯ	-	-	๑	๑	๑	-	-	-	-	๓	-	-	๓	
๗ หน่วยตรวจสอบ	-	-	-	๑	-	-	-	-	-	๑	-	-	๑	
<b>รวม</b>	<b>๖</b>	<b>๔</b>	<b>๘</b>	<b>๒</b>	<b>๖</b>	<b>-</b>	<b>-</b>	<b>๑</b>	<b>๑</b>	<b>๒๘</b>	<b>๑</b>	<b>๙</b>	<b>๓๘</b>	

**หมายเหตุ** พนักงานครู ๓ อัตรา พนักงานจ้างตามภารกิจ ๒ อัตรา รวมพนักงานอุดหนุน ๕ อัตรา รวมพนักงานทั้งสิ้น ๔๓ อัตรา

#### ระดับการศึกษาของพนักงานส่วนตำบล

พนักงานส่วนตำบลขององค์การบริหารส่วนตำบลนางรอง จบการศึกษาในระดับต่างๆ ดังนี้

- ประถมศึกษา จำนวน - คน
- มัธยมศึกษาตอนต้น จำนวน - คน
- มัธยมศึกษาตอนปลาย/ปวช. จำนวน - คน
- ปวส./อนุปริญญา/เทียบเท่า จำนวน ๔ คน
- ปริญญาตรี จำนวน ๒๗ คน
- ปริญญาโท จำนวน ๑๒ คน

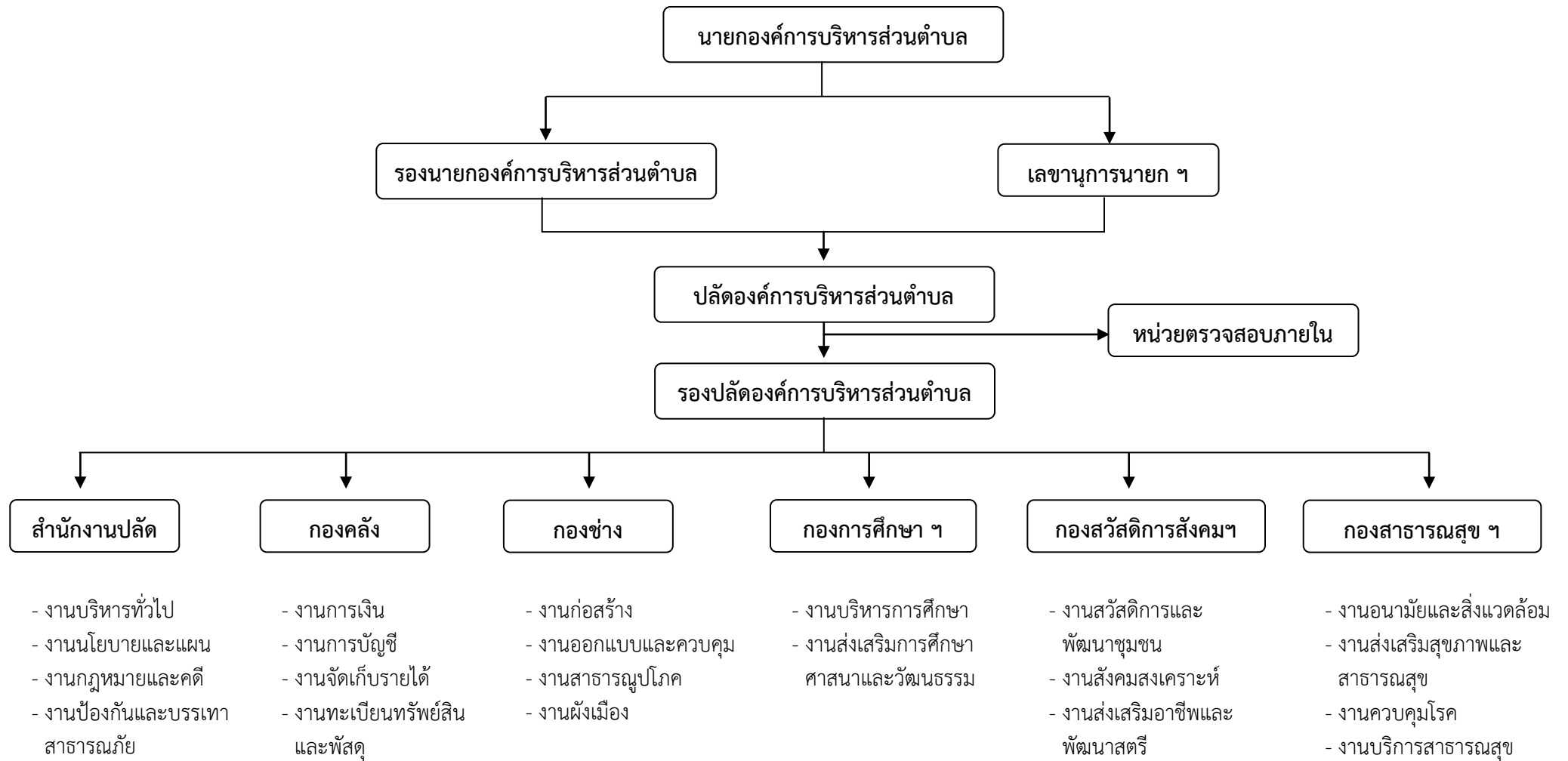
#### ศักยภาพและปัจจัยที่เอื้อหนุนต่อการพัฒนาองค์การบริหารส่วนตำบลในอนาคตดังนี้

- องค์การบริหารส่วนตำบลนางรอง สามารถพัฒนา ในด้านแหล่งอุตสาหกรรมต่อไปนี้ได้
  - การแปรรูปผลผลิตทางการเกษตร
  - อุตสาหกรรมในครัวเรือน

- อุตสาหกรรมทางการเกษตร
- การแปรรูปผลิตภัณฑ์จากผ้าไหม เช่น เสื้อผ้าสำเร็จรูป
- การพัฒนาส่งเสริมในด้านการท่องเที่ยวพักผ่อน อันจะมีรายได้ให้กับประชาชนท้องถิ่น

องค์การบริหารส่วนตำบลนางรองมีสถานที่ที่สามารถพัฒนาให้เป็นแหล่งท่องเที่ยวได้ ๑ แห่ง คือ อ่างเก็บน้ำหนองทะลอก

## ๖.๓ โครงสร้างการบริหารงานองค์การบริหารส่วนตำบลนางรอง



## ส่วนที่ ๒ ทิศทางการพัฒนา

### ๒.๑ แผนพัฒนาเศรษฐกิจและสังคมแห่งชาติฉบับที่ ๑๒ (พ.ศ. ๒๕๖๐ – ๒๕๖๔)

โดยที่คณะรัฐมนตรีได้พิจารณาเห็นสมควรให้ประกาศใช้แผนพัฒนาเศรษฐกิจและสังคมแห่งชาติ ฉบับที่ ๑๒ (พ.ศ.๒๕๖๐-๒๕๖๔) ซึ่งเป็นแผนที่สอดคล้องกับยุทธศาสตร์ชาติ ๒๐ ปี และแผนการปฏิรูปประเทศด้านต่างๆ เพื่อใช้เป็นแผนพัฒนาเศรษฐกิจและสังคมของประเทศ ดังมีสาระสำคัญตามที่แนบท้ายนี้ จึงทรงพระกรุณาโปรดเกล้าฯ ให้ใช้แผนพัฒนาเศรษฐกิจและสังคมแห่งชาติ ฉบับที่ ๑๒ (พ.ศ.๒๕๖๐-๒๕๖๔) ตั้งแต่วันที่ ๑ ตุลาคม ๒๕๕๙ จนถึงวันที่ ๓๐ กันยายน ๒๕๖๔

ประกาศ ณ วันที่ ๒๙ ธันวาคม พุทธศักราช ๒๕๕๙ เป็นปีที่ ๑ ในรัชกาลปัจจุบัน  
ผู้รับสนองพระราโชังการ  
พล.อ.ประยุทธ์ จันทร์โอชา นายกรัฐมนตรี

แผนพัฒนาเศรษฐกิจและสังคมแห่งชาติฉบับที่๑๒ (พ.ศ. ๒๕๖๐-๒๕๖๔) ได้จัดทำขึ้นในช่วงเวลาของการปฏิรูปประเทศและสถานการณ์โลกที่เปลี่ยนแปลงอย่างรวดเร็วและเชื่อมโยงกันใกล้ชิดกันมากขึ้นโดยได้น้อมนำหลัก “ปรัชญาของเศรษฐกิจพอเพียง” มาเป็นปรัชญาทางในการพัฒนาประเทศต่อเนื่องจากแผนพัฒนาฉบับที่๙-๑๑เพื่อเสริมสร้างภูมิคุ้มกันและช่วยให้สังคมไทยสามารถยืนหยัดอยู่ได้อย่างมั่นคงเกิดภูมิคุ้มกันและมีการบริหารจัดการความเสี่ยงอย่างเหมาะสมส่งผลให้การพัฒนาประเทศสู่ความสมดุลและยั่งยืน

ในการจัดทำแผนพัฒนาฉบับที่๑๒ครั้งนี้สำนักงานคณะกรรมการพัฒนาการเศรษฐกิจและสังคมแห่งชาติ (สศช.) ได้จัดทำบนพื้นฐานของกรอบยุทธศาสตร์ชาติ๒๐ปี (พ.ศ. ๒๕๖๐ – ๒๕๗๙) ซึ่งเป็นแผนหลักของการพัฒนาประเทศและเป้าหมายการพัฒนาที่ยั่งยืน (Sustainable Development Goals: SDGs) รวมทั้งการปรับโครงสร้างประเทศไทยไปสู่ประเทศไทย๔.๐ตลอดจนประเด็นการปฏิรูปประเทศนอกจากนั้นได้ให้ความสำคัญกับการมีส่วนร่วมของภาคีการพัฒนาทุกภาคส่วนทั้งในระดับกลุ่มอาชีพระดับภาคและระดับประเทศในทุกขั้นตอนของแผนอย่างกว้างขวางและต่อเนื่องเพื่อร่วมกันกำหนดวิสัยทัศน์และทิศทางการพัฒนาประเทศรวมทั้งร่วมจัดหารายละเอียดยุทธศาสตร์ของแผนฯเพื่อมุ่งสู่ “ความมั่นคง มั่งคั่ง และยั่งยืน ”

การพัฒนาประเทศในระยะแผนพัฒนาฉบับที่๑๒จึงเป็นจุดเปลี่ยนที่สำคัญในการเชื่อมต่อกับยุทธศาสตร์ชาติ๒๐ปีในลักษณะการแปลงยุทธศาสตร์ระยะยาวสู่การปฏิบัติโดยในแต่ละยุทธศาสตร์ของแผนพัฒนาฉบับที่๑๒ได้กำหนดประเด็นการพัฒนาพร้อมทั้งแผนงาน/โครงการสำคัญที่ต้องดำเนินการให้เห็นผลเป็นรูปธรรมในช่วง๕ปีแรกของการขับเคลื่อนยุทธศาสตร์ชาติเพื่อเตรียมความพร้อมคน สังคม และระบบเศรษฐกิจของประเทศให้สามารถปรับตัวรองรับผลกระทบจากการเปลี่ยนแปลงได้อย่างเหมาะสมขณะเดียวกันยังได้กำหนดแนวคิดและกลไกการขับเคลื่อนและติดตามประเมินผลที่ชัดเจนเพื่อกำกับให้การพัฒนาเป็นไปอย่างมีทิศทางและเกิดประสิทธิภาพนำไปสู่การพัฒนาเพื่อประโยชน์สุขที่ยั่งยืนของสังคมไทย

### ๒.๒ วิสัยทัศน์ประเทศไทย

สู่ความมั่นคง มั่งคั่ง และยั่งยืน

### กรอบวิสัยทัศน์แผนพัฒนาฯ ฉบับที่ ๑๒

ให้ความสำคัญกับการกำหนดทิศทางการพัฒนาที่มุ่งสู่การเปลี่ยนผ่านประเทศไทยจากประเทศที่มีรายได้ปานกลางไปสู่ประเทศที่มีรายได้สูง มีความมั่นคง และยั่งยืน สังคมอยู่ร่วมกันอย่างมีความสุข

### กรอบวิสัยทัศน์และเป้าหมาย

๑. กรอบวิสัยทัศน์แผนพัฒนาฯ ฉบับที่ ๑๒ จากสถานะของประเทศและบริบทการเปลี่ยนแปลงต่าง ๆ ที่ประเทศกำลังประสบอยู่ทำให้การกำหนดวิสัยทัศน์แผนพัฒนาฯ ฉบับที่ ๑๒ ยังคงมีความต่อเนื่องจากวิสัยทัศน์แผนพัฒนาฯ ฉบับที่ ๑๑ และ กรอบหลักการของการวางแผนที่น้อมนำและประยุกต์ใช้หลักปรัชญาของเศรษฐกิจพอเพียง ยึดคนเป็นศูนย์กลางของการพัฒนาอย่างมีส่วนร่วม การพัฒนาที่ยึดหลักสมดุล ยั่งยืน

โดยวิสัยทัศน์ของการพัฒนาในแผนพัฒนาฯ ฉบับที่ ๑๒ ต้องให้ความสำคัญกับการกำหนดทิศทางการพัฒนาที่มุ่งสู่การเปลี่ยนผ่านประเทศไทยจากประเทศที่มีรายได้ปานกลางไปสู่ประเทศที่มีรายได้สูง มีความมั่นคง และยั่งยืน สังคมอยู่ร่วมกันอย่างมีความสุข และนำไปสู่การบรรลุวิสัยทัศน์ระยะยาว “มั่นคง มั่งคั่ง ยั่งยืน” ของประเทศ

๒. การกำหนดตำแหน่งทางยุทธศาสตร์ของประเทศ (Country Strategic Positioning) เป็นการกำหนดตำแหน่งทางยุทธศาสตร์ของประเทศที่สอดคล้องกับยุทธศาสตร์ชาติที่สำนักงานคณะกรรมการพัฒนาการเศรษฐกิจและสังคมแห่งชาติ(สศช.) ได้จัดทำขึ้น ประเทศไทยเป็นประเทศรายได้สูงที่มีการกระจายรายได้อย่างเป็นธรรม เป็นศูนย์กลางด้านการขนส่งและโลจิสติกส์ของภูมิภาคสู่ความเป็นชาติการค้าและบริการ (Trading and Service Nation) เป็นแหล่งผลิตสินค้าเกษตรอินทรีย์และเกษตรปลอดภัย แหล่งอุตสาหกรรมสร้างสรรค์และนวัตกรรมสูงที่เป็นมิตรต่อสิ่งแวดล้อม

### ๒.๓ วัตถุประสงค์และเป้าหมายการพัฒนาในช่วงแผนพัฒนาฯฉบับที่๑๒

#### เป้าหมาย

๑. การหลุดพ้นจากกับดักประเทศรายได้ปานกลางสู่รายได้สูง
๒. การพัฒนาศักยภาพคนให้สนับสนุนการเจริญเติบโตของประเทศและการสร้าง สังคมสูงวัยอย่างมีคุณภาพ
๓. การลดความเหลื่อมล้ำในสังคม
๔. การสร้างการเจริญเติบโตทางเศรษฐกิจและสังคมที่เป็นมิตรกับสิ่งแวดล้อม
๕. การบริหารราชการแผ่นดินที่มีประสิทธิภาพ

วางรากฐานการพัฒนาประเทศไปสู่สังคมที่มีความสุขอย่างมั่นคง มั่งคั่ง และยั่งยืน

แผนพัฒนาเศรษฐกิจและสังคมแห่งชาติ ฉบับที่ ๑๒ ได้กำหนดเป้าหมาย ยุทธศาสตร์และแนวทางการพัฒนาประเทศในระยะ ๕ ปี ซึ่งจะเป็นแผนที่มีความสำคัญในการวางรากฐานการพัฒนาประเทศไปสู่สังคมที่มีความสุขอย่างมั่นคง มั่งคั่ง และยั่งยืน สอดคล้องตามยุทธศาสตร์ชาติ ๒๐ ปี ที่เป็นกรอบการพัฒนาประเทศในระยะยาว

รัฐบาลมีนโยบายในการสร้างความมั่นคงและเข้มแข็งให้กับระบบเศรษฐกิจของประเทศ รวมทั้งเร่งสร้างสังคมที่มีคุณภาพ โดยการจัดอุปสรรคต่าง ๆ ที่มีต่อการเจริญเติบโตทางเศรษฐกิจและการลดความเหลื่อมล้ำทางสังคม ตลอดจนการวางแผนการพัฒนาในด้านต่าง ๆ ในระยะยาว ครอบคลุมถึงการพัฒนาศักยภาพมนุษย์ เพื่อเพิ่มขีดความสามารถในการแข่งขัน การสร้างความมั่นคง มั่งคั่งทางเศรษฐกิจและสังคมของประเทศ เป็นสิ่งสำคัญที่ประเทศจะต้องมีทิศทางและเป้าหมายการพัฒนาระยะยาวที่ชัดเจน โดยทุกภาคส่วนในสังคมต้องร่วมมือกันอย่างเข้มแข็ง เพื่อผลักดันให้เกิดผลสัมฤทธิ์อย่างต่อเนื่อง และสอดคล้องกับการปฏิรูปประเทศที่มุ่งสู่ความ “มั่นคง มั่งคั่ง และยั่งยืน” ในอนาคต

**เน้นให้ “คนเป็นศูนย์กลางการพัฒนา” สร้างความมั่นคงของชาติ พัฒนาคนทุกวัยให้เป็น คนดี คนเก่ง**

### แผนพัฒนาฯ ฉบับที่ ๑๒ ยึดหลัก “ปรัชญาของเศรษฐกิจพอเพียง”

สำหรับแผนพัฒนาเศรษฐกิจและสังคมแห่งชาติของประเทศในระยะ ๕ ปี จะยึดหลัก “ปรัชญาของเศรษฐกิจพอเพียง” ต่อเนื่องจากแผนพัฒนาฯ ฉบับก่อนหน้า เพื่อให้การพัฒนาในทุกมิติมีการบูรณาการบนทางสายกลาง มีความพอประมาณ มีเหตุผล รวมถึงมีระบบภูมิคุ้มกันที่ดี สอดคล้องกับภูมิสังคม การพัฒนาทุกด้านมีคุณภาพ ทั้งมิติเศรษฐกิจ สังคม และระบบนิเวศน์ มีความสอดคล้อง เกื้อกูล และพึ่งพาอาศัยซึ่งกันและกัน โดยการพัฒนาในมิติหนึ่งต้องไม่ส่งผลกระทบต่อมิติอื่น ๆ รวมทั้งต้องมุ่งเน้นให้ “คนเป็นศูนย์กลางการพัฒนา” สร้างความมั่นคงของชาติ พัฒนาคนทุกวัยให้เป็น คนดี คนเก่ง มีศักยภาพ และความคิดสร้างสรรค์ ซึ่งเป็นหัวใจสำคัญในการเพิ่มศักยภาพการแข่งขันทั้งในภาคการผลิตและภาคบริการเพื่อสร้างความเข้มแข็ง มีคุณธรรมจริยธรรม มีจิตสำนึกรับผิดชอบต่อส่วนรวมนำไปสู่การสร้างสังคมที่พึงปรารถนา รวมถึงมีจิตอนุรักษ์รักษา ฟื้นฟู และใช้ประโยชน์จากทรัพยากรธรรมชาติและสิ่งแวดล้อมอย่างถูกต้องและเหมาะสม

#### ๒.๓.๑. วัตถุประสงค์

- ๑) เพื่อวางรากฐานให้คนไทยเป็นคนที่สมบูรณ์มีคุณธรรมจริยธรรมมีระเบียบวินัยค่านิยมที่ดีมีจิตสาธารณะและมีความสุขโดยมีสุขภาพและสุขภาพที่ดีครอบคลุมรอบอุ้นตลอดจนเป็นคนเก่งที่มีทักษะความรู้ความสามารถและพัฒนาตนเองได้ต่อเนื่องตลอดชีวิต
- ๒) เพื่อให้คนไทยมีความมั่นคงทางเศรษฐกิจและสังคมได้รับความเป็นธรรมในการเข้าถึงทรัพยากรและบริการทางสังคมที่มีคุณภาพผู้ด้อยโอกาสได้รับการพัฒนาศักยภาพรวมทั้งชุมชนมีความเข้มแข็งพึ่งพาตนเองได้
- ๓) เพื่อให้เศรษฐกิจเข้มแข็งแข่งขันได้มีเสถียรภาพและมีความยั่งยืนสร้างความเข้มแข็งของฐานการผลิตและบริการเดิมและขยายฐานใหม่โดยการใช้นวัตกรรมที่เข้มข้นมากขึ้นสร้างความเข้มแข็งของเศรษฐกิจฐานรากและสร้างความมั่นคงทางพลังงานอาหารและน้ำ
- ๔) เพื่อรักษาและฟื้นฟูทรัพยากรธรรมชาติและคุณภาพสิ่งแวดล้อมให้สามารถสนับสนุนการเติบโตที่เป็นมิตรกับสิ่งแวดล้อมและการมีคุณภาพชีวิตที่ดีของประชาชน
- ๕) เพื่อให้การบริหารราชการแผ่นดินมีประสิทธิภาพโปร่งใสทันสมัยและมีการทำงานเชิงบูรณาการของภาคีการพัฒนา
- ๖) เพื่อให้มีการกระจายความเจริญไปสู่ภูมิภาคโดยการพัฒนาภาคและเมืองเพื่อรองรับการพัฒนายกระดับฐานการผลิตและบริการเดิมและขยายฐานการผลิตและบริการใหม่

๗) เพื่อผลักดันให้ประเทศไทยมีความเชื่อมโยงกับประเทศต่างๆ ทั้งในระดับอนุภูมิภาคภูมิภาคและนานาชาติได้อย่างสมบูรณ์และมีประสิทธิภาพรวมทั้งให้ประเทศไทยมีบทบาท และสร้างสรรค์ในด้านการค้า การบริการและการลงทุนภายใต้กรอบความร่วมมือต่างๆ ทั้งในระดับอนุภูมิภาคภูมิภาคและโลก

## ๒.๔. ยุทธศาสตร์การพัฒนาประเทศ

ยุทธศาสตร์ในแผนพัฒนาฉบับที่ ๑๒ มีทั้งหมด ๑๐ ยุทธศาสตร์ โดยมี ๖ ยุทธศาสตร์ตามกรอบยุทธศาสตร์ชาติ ๒๐ ปี และอีก ๔ ยุทธศาสตร์ที่เป็นปัจจัยสนับสนุนดังนี้

**๔.๑ การเสริมสร้างและพัฒนาศักยภาพทุนมนุษย์** ทุนมนุษย์ของประเทศไทยยังมีปัญหาในด้านคุณภาพคนในแต่ละช่วงวัยโดยผลลัพธ์ทางการศึกษาของเด็กวัยเรียนค่อนข้างต่ำ การพัฒนาความรู้และทักษะของแรงงานไม่ตรงกับตลาดงาน ในขณะที่คนไทยจำนวนไม่น้อยยังไม่สามารถคัดกรองและเลือกรับวัฒนธรรมได้อย่างเหมาะสมซึ่งส่งผลกระทบต่อวิกฤตค่านิยมทัศนคติและพฤติกรรมในการดำเนินชีวิตการพัฒนาในระยะต่อไปจึงต้องให้ความสำคัญกับการวางรากฐานการพัฒนาคนให้มีความสมบูรณ์เพื่อให้คนไทยมีทัศนคติและพฤติกรรมบรรทัดฐานที่ดีของสังคมได้รับการศึกษาที่มีคุณภาพสูงตามมาตรฐานสากลและสามารถเรียนรู้ด้วยตนเองอย่างต่อเนื่องมีสุขภาพที่ดีขึ้นคนทุกช่วงวัยมีทักษะความรู้และความสามารถเพิ่มขึ้นรวมทั้งสถาบันทางสังคมมีความเข้มแข็งและมีส่วนร่วมในการพัฒนาประเทศเพิ่มขึ้น

**๔.๒ ยุทธศาสตร์การสร้างความเป็นธรรมและลดความเหลื่อมล้ำในสังคม** การพัฒนาในช่วงที่ผ่านมาทำให้สังคมไทยก้าวหน้าไปหลายด้านแต่การแก้ปัญหาความเหลื่อมล้ำและสร้างความเป็นธรรมในสังคมไทยมีความซับซ้อนทั้งเรื่องความแตกต่างของรายได้ระหว่างกลุ่มประชากรความแตกต่างของคุณภาพการบริการภาครัฐรวมทั้งข้อจำกัดในการเข้าถึงกระบวนการยุติธรรมและเทคโนโลยีของกลุ่มผู้ด้อยโอกาสและกลุ่มที่อยู่ในพื้นที่ห่างไกลดังนั้นการพัฒนาในระยะต่อไปจึงจำเป็นต้องมุ่งลดปัญหาความเหลื่อมล้ำด้านรายได้ของกลุ่มคนที่มีฐานะทางเศรษฐกิจสังคมที่ต่างกันแก้ไขปัญหาความยากจนเพิ่มโอกาสการเข้าถึงบริการพื้นฐานทางสังคมของภาครัฐรวมทั้งเพิ่มศักยภาพชุมชนและเศรษฐกิจฐานรากให้มีความเข้มแข็งเพื่อให้ชุมชนพึ่งพาตนเองและได้รับส่วนแบ่งผลประโยชน์ทางเศรษฐกิจมากขึ้น

**๔.๓ ยุทธศาสตร์การสร้างความเข้มแข็งทางเศรษฐกิจและแข่งขันได้อย่างยั่งยืน** เศรษฐกิจไทยขยายตัวต่ำกว่าศักยภาพอย่างต่อเนื่องเป็นเวลาหลายปีทั้งจากผลกระทบของเศรษฐกิจโลกซบเซาและข้อจำกัดภายในประเทศเองที่เป็นอุปสรรคต่อการเพิ่มผลิตภาพและขีดความสามารถในการแข่งขันรวมทั้งฐานเศรษฐกิจภายในประเทศขยายตัวช้า

**๔.๔ ยุทธศาสตร์การเติบโตที่เป็นมิตรกับสิ่งแวดล้อมเพื่อการพัฒนาที่ยั่งยืน** ปัจจุบันสภาพทรัพยากรธรรมชาติและสิ่งแวดล้อมกำลังเป็นจุดอ่อนสำคัญต่อการรักษาฐานการผลิตและการให้บริการรวมทั้งการดำรงชีวิตของคนไทยซึ่งปัญหาดังกล่าวเกิดจากการลดลงของพื้นที่ป่าไม้ทรัพยากรดินเสื่อมโทรมความหลากหลายทางชีวภาพถูกคุกคามความเสี่ยงในการขาดแคลนทรัพยากรน้ำในอนาคตปัญหาสิ่งแวดล้อมเพิ่มสูงขึ้นตามการขยายตัวของเศรษฐกิจและชุมชนเมืองการเปลี่ยนแปลงสภาพภูมิอากาศและภัยพิบัติทางธรรมชาติความผันผวนและรุนแรงมากขึ้นและข้อตกลงระหว่างประเทศเกี่ยวกับการเปลี่ยนแปลงสภาพภูมิอากาศทวิความเข้มข้นซึ่งจะส่งผลกระทบต่อแนวทางการพัฒนาประเทศในอนาคต

**๔.๕ ยุทธศาสตร์การเสริมสร้างความมั่นคงแห่งชาติเพื่อการพัฒนาประเทศสู่ความมั่นคงและยั่งยืน** กระแสโลกาภิวัตน์และความก้าวหน้าทางเทคโนโลยีในปัจจุบันมีแนวโน้มส่งผลกระทบต่อความมั่นคงและเสถียรภาพของประเทศไทยในหลายมิติทั้งภัยคุกคามภายนอกในเรื่องการขยายอิทธิพลและการเพิ่มบทบาท

ของประเทศมหาอำนาจในภูมิภาคต่างๆของโลกอาชญากรรมข้ามชาติและการก่อการร้ายและภัยคุกคามภายในประเทศได้แก่ความเห็นต่างทางความคิดและอุดมการณ์ของคนในชาติการสร้างสถานการณ์ในจังหวัดชายแดนภาคใต้และการคุกคามทางเศรษฐกิจโดยอาชญากรรมคอมพิวเตอร์

**๔.๖ ยุทธศาสตร์การบริหารจัดการในภาครัฐการป้องกันการทุจริตประพฤติมิชอบและธรรมาภิบาล**  
**สังคมไทย**ระบบการบริหารจัดการในภาครัฐที่ขาดประสิทธิภาพเป็นอุปสรรคที่สำคัญต่อการพัฒนาประเทศมาอย่างต่อเนื่องทั้งการให้บริการประชาชนยังไม่ได้มาตรฐานสากลการบังคับใช้กฎหมายที่ขาดประสิทธิภาพการบริหารจัดการและการให้บริการของท้องถิ่นขาดความโปร่งใสระบบและกระบวนการยุติธรรมไม่สามารถอำนวยความสะดวกได้อย่างเสมอภาคและเป็นธรรมรวมทั้งการทุจริตประพฤติมิชอบในสังคมไทย

**๔.๗ ยุทธศาสตร์การพัฒนาโครงสร้างพื้นฐานและระบบโลจิสติกส์**ที่ผ่านมาการพัฒนาโครงสร้างพื้นฐานและระบบโลจิสติกส์ของประเทศประสบปัญหาด้านความต่อเนื่องในการดำเนินการและปัญหาเชิงปริมาณคุณภาพและการบริหารจัดการการให้บริการที่สอดคล้องกับมาตรฐานสากลทำให้มีข้อจำกัดในการสนับสนุนการพัฒนาประเทศให้มีประสิทธิภาพ

**๔.๘ ยุทธศาสตร์การพัฒนาวิทยาศาสตร์เทคโนโลยีวิจัยและนวัตกรรม**การพัฒนาเศรษฐกิจของประเทศไทยในช่วงระยะเวลาที่ผ่านมาอาศัยการเพิ่มประสิทธิภาพจากปัจจัยความได้เปรียบด้านแรงงานทรัพยากรธรรมชาติและการนำเข้าเทคโนโลยีสำเร็จรูปจากต่างประเทศมากกว่าการสะสมองค์ความรู้เพื่อพัฒนาเทคโนโลยีของตนเองทำให้ส่วนแบ่งผลประโยชน์ทางด้านเทคโนโลยีซึ่งมีมูลค่าเพิ่มสูงตกอยู่กับประเทศผู้เป็นเจ้าของเทคโนโลยีอีกทั้งการลงทุนด้านการวิจัยและพัฒนาอย่างไม่เพียงพอที่จะขับเคลื่อนประเทศสู่สังคมนวัตกรรมได้

**๔.๙ ยุทธศาสตร์พัฒนาภาคเมืองและพื้นที่เศรษฐกิจ**ในช่วงแผนพัฒนาฯฉบับที่๑๒ประเทศไทยต้องใช้ประโยชน์จากศักยภาพและภูมิสังคมเฉพาะของพื้นที่และการดำเนินยุทธศาสตร์เชิงรุกเพื่อเสริมจุดเด่นในระดับภาคและจังหวัดในการเป็นฐานการผลิตและบริการที่สำคัญประกอบกับการขยายตัวของประชาคมเขตเมืองจะเป็นโอกาสในการกระจายความเจริญและยกระดับรายได้ของประชาชนโดยการพัฒนาเมืองให้เป็นเมืองน่าอยู่และมีศักยภาพในการรองรับการค้าการลงทุนรวมทั้งลดแรงกดดันจากการกระจุกตัวของการพัฒนาในกรุงเทพฯและภาคกลางไปสู่ภูมิภาคนอกจากนี้การเป็นส่วนหนึ่งของประชาคมเศรษฐกิจอาเซียนยังเป็นโอกาสในการเปิดพื้นที่เศรษฐกิจใหม่บริเวณชายแดนเชื่อมโยงการค้าการลงทุนในภูมิภาคของไทยกับประเทศเพื่อนบ้านอีกด้วย

**๔.๑๐ ยุทธศาสตร์ความร่วมมือระหว่างประเทศเพื่อการพัฒนา**การพัฒนาความร่วมมือระหว่างประเทศของไทยในช่วงแผนพัฒนาฯฉบับที่๑๒ยึดหลักคิดเสรีเปิดเสรีและเปิดโอกาสโดยมุ่งเน้นการพัฒนาและขยายความร่วมมือทั้งด้านเศรษฐกิจสังคมความมั่นคงและอื่น ๆ กับมิตรประเทศและเป็นการขับเคลื่อนต่อเนื่องจากการดำเนินการภายใต้แผนพัฒนาฯฉบับที่๑๑โดยกำหนดเป็นแนวทางการดำเนินนโยบายการค้าและการลงทุนที่เสรีเปิดกว้างและเป็นธรรมดำเนินยุทธศาสตร์เชิงรุกในการแสวงหาตลาดใหม่ๆส่งเสริมให้ผู้ประกอบการไทยไปลงทุนในต่างประเทศและส่งเสริมความร่วมมือเพื่อการพัฒนาทั้งกับประเทศในอนุภูมิภาคและภูมิภาค รวมทั้งประเทศนอกภูมิภาค

## สรุปแผนยุทธศาสตร์ของจังหวัดบุรีรัมย์ และแนวทางการพัฒนาการปฏิบัติราชการของจังหวัดบุรีรัมย์

### วิสัยทัศน์จังหวัดบุรีรัมย์ ( Vision )

“ศูนย์กลางการท่องเที่ยวอารยธรรมขอมและกีฬามาตรฐานโลก เศรษฐกิจมั่นคง สังคมสันติสุข ๙ ดี”



## พันธกิจของจังหวัดบุรีรัมย์ ( Mission )

๑. ส่งเสริมการท่องเที่ยวอารยธรรมขอม และส่งเสริมกีฬาสู่มาตรฐานโลก
๒. ส่งเสริมการผลิตสินค้าการเกษตรและอาหารปลอดภัยได้มาตรฐาน
๓. ส่งเสริมการผลิตตามหลักของปรัชญาเศรษฐกิจพอเพียง
๔. ส่งเสริมการผลิตและการตลาดผลิตภัณฑ์จากไหมและผลิตภัณฑ์ชุมชน
๕. อนุรักษ์ พื้นฟูทรัพยากรธรรมชาติและสิ่งแวดล้อม โดยการมีส่วนร่วมของประชาชน
๕. ส่งเสริมและพัฒนาคุณภาพชีวิตคนบุรีรัมย์ให้มีความมั่นคง ยั่งยืน มีความปลอดภัยในชีวิตและทรัพย์สิน

## เป้าประสงค์รวม

๑. ศูนย์กลางการท่องเที่ยวอารยธรรมขอมและกีฬามาตรฐานโลก
๒. ศูนย์กลางการพัฒนาเศรษฐกิจภายใต้พื้นฐานของการผลิตสินค้าด้านการเกษตรและอาหารปลอดภัยมาตรฐานสากล
๓. ประชาชนมีคุณภาพชีวิตที่ดี อยู่ดีมีสุข
๔. หมู่บ้าน/ชุมชนเข้มแข็งตามหลักธรรมาภิบาลหมู่บ้านสันติสุข ๙ ดี
๕. พัฒนาแหล่งน้ำและคุณภาพของน้ำอย่างสมดุล
๖. พื้นฟู อนุรักษ์และการใช้ประโยชน์จากป่าและความหลากหลายทางชีวภาพแบบมีส่วนร่วมของประชาชนอย่างยั่งยืน
๗. จัดการขยะและการลดมลพิษอย่างเป็นระบบและการมีส่วนร่วมของประชาชน
๘. สังคมสงบสุขและอบอุ่น
๙. ประชาชนมีความปลอดภัยในชีวิตและทรัพย์สินและมีคุณภาพชีวิตที่ดี
๑๐. ลดอุบัติเหตุทางถนนและสาธารณภัย

## ประเด็นยุทธศาสตร์ของจังหวัด (Strategic Issues)

### ประเด็นยุทธศาสตร์ที่ ๑เมืองน่าอยู่และคุณภาพชีวิตที่ดี

#### เป้าประสงค์ (Goals)

- ๑.๑ ประชาชนมีคุณภาพชีวิตที่ดี มีภูมิคุ้มกันทางสังคมที่เข้มแข็งพึ่งพาตนเองได้
- ๑.๒ เด็กและเยาวชนได้รับการศึกษา เรียนรู้อย่างทั่วถึงและมีคุณภาพ
- ๑.๓ ประชาชนมีความมั่นคงและสังคมมีความสงบเรียบร้อย

### ประเด็นยุทธศาสตร์ที่ ๒การพัฒนาการท่องเที่ยวและกีฬา

#### เป้าประสงค์ (Goals)

- ๒.๑ ยกระดับการพัฒนาการท่องเที่ยว
- ๒.๒ ศักยภาพการผลิตสินค้าและบริการเพิ่มขึ้น
- ๒.๓ พัฒนาและฟื้นฟูการท่องเที่ยว รวมทั้งทรัพยากรธรรมชาติและสิ่งแวดล้อมได้อย่างยั่งยืน
- ๒.๔ ความเป็นเลิศทางด้านกีฬา

### ประเด็นยุทธศาสตร์ที่ ๓ การพัฒนาเกษตรกรรมและอุตสาหกรรม

#### เป้าประสงค์ (Goals)

๓.๑ สังคมเกษตรและอุตสาหกรรมมีความมั่นคง

### ประเด็นยุทธศาสตร์ที่ ๔ การพัฒนาขีดสมรรถนะองค์กร

#### เป้าประสงค์ (Goals)

๔.๑ บุคลากรในองค์กรมีขีดสมรรถนะสูง

๔.๒ ประชาชนมีความพึงพอใจในการรับบริการจากหน่วยงาน

๔.๓ องค์กรยึดหลักธรรมาภิบาลในการบริหารจัดการ

### การพัฒนาตามนโยบายของผู้บริหารท้องถิ่นขององค์การบริหารส่วนตำบลนางรอง

คณะผู้บริหารองค์การบริหารส่วนตำบลนางรองได้กำหนดนโยบายการบริหารงานองค์การบริหารส่วนตำบลนางรองไว้โดยต้องการพัฒนาองค์การบริหารส่วนตำบลนางรองให้เป็นเมืองน่าอยู่พัฒนาโครงสร้างพื้นฐานสาธารณูปโภคสาธารณูปการให้ได้มาตรฐานและทั่วถึงส่งเสริมความมั่นคงและความปลอดภัยในชีวิตและทรัพย์สินพัฒนาด้านเศรษฐกิจและสังคมให้ประชาชนมีคุณภาพชีวิตที่ดีมีการจัดการทรัพยากรธรรมชาติและสิ่งแวดล้อมอย่างยั่งยืนส่งเสริมให้ประชาชนเข้ามามีส่วนร่วมในการพัฒนาตำบลปรับปรุงภูมิทัศน์ให้สวยงามส่งเสริมการท่องเที่ยวพัฒนาระบบการให้บริการประชาชนตลอดจนส่งเสริมเกษตรอินทรีย์ เศรษฐกิจพอเพียง เลี้ยงตัวเองได้

#### **๑. ยุทธศาสตร์การพัฒนาด้านโครงสร้างพื้นฐาน**

##### เป้าหมาย

เพื่อก่อสร้างและซ่อมบำรุงโครงสร้างพื้นฐานในเขตองค์การบริหารส่วนตำบลให้มีความสะดวกและมาตรฐาน เพื่อสนับสนุนยุทธศาสตร์ด้านอื่น ๆ ให้ประสบความสำเร็จ โดยเฉพาะอย่างยิ่ง ด้านคมนาคมขนส่ง ด้านความสงบเรียบร้อย และความสงบสุขของประชาชนและด้านเศรษฐกิจ

#### **๒. ยุทธศาสตร์การพัฒนาคูณภาพชีวิต**

##### เป้าหมาย

เพื่อเสริมสร้างทักษะของคนภายในชุมชนทั้งทางด้านจิตใจ ด้านการศึกษา ด้านสุขภาพอนามัยด้านสวัสดิการและสังคม ด้านกีฬา ให้มีคุณภาพและพึ่งพาตนเองได้ ซึ่งเป็นไปตามแนวทางแผนพัฒนาเศรษฐกิจและสังคมแห่งชาติฉบับที่ ๑๒ (พ.ศ. ๒๕๖๑ - ๒๕๖๔)

#### **๓. ยุทธศาสตร์การพัฒนาด้านเศรษฐกิจการส่งเสริมการลงทุน และการท่องเที่ยว**

##### เป้าหมาย

เพื่อสนับสนุนเสริมสร้างความเข้มแข็งของชุมชนทางเศรษฐกิจระดับบุคคลครอบครัวและชุมชนท้องถิ่น โดยเฉพาะผลิตผลทางการเกษตรอินทรีย์และการแปรรูปสินค้าทางการเกษตร ให้มีความสามารถและทักษะในการพัฒนาฝีมือในการผลิตเพิ่มมูลค่าของสินค้าและสามารถขยายการตลาดไปสู่ตลาดกลางซึ่งเป็นไปตาม

ยุทธศาสตร์การพัฒนาเกษตรอินทรีย์และการแปรรูปสินค้าเกษตรและยุทธศาสตร์สร้างความสามารถในการแข่งขันทางเศรษฐกิจและแก้ไขปัญหาความยากจนของจังหวัดบุรีรัมย์และการพัฒนาการท่องเที่ยวเชิงอนุรักษ์

#### ๔. ยุทธศาสตร์การพัฒนาด้านการบริหารจัดการและการอนุรักษ์ทรัพยากรธรรมชาติ สิ่งแวดล้อม

##### เป้าหมาย

เพื่อพัฒนาระบบการจัดการสิ่งแวดล้อมอันพึงปรารถนาาร่วมกันไม่ให้เกิดปัญหาภายในชุมชน การคุ้มครองดูแลและบำรุงรักษาป่าและน้ำ ควรเป็นความร่วมมือระหว่างองค์กรปกครองส่วนท้องถิ่น ส่วนราชการ หน่วยงานรัฐวิสาหกิจ เอกชน และชุมชนในเขตพื้นที่

#### ๕. ยุทธศาสตร์การบริหารจัดการบ้านเมืองที่ดีการจัดระเบียบชุมชน/สังคม

##### เป้าหมาย

เพื่อสนับสนุนประชาชนให้มีส่วนร่วมในการพัฒนา และตรวจสอบการทำงานของภาครัฐและให้บรรลุแนวทางการดำเนินงานของจังหวัดบุรีรัมย์ ตามยุทธศาสตร์การบริหารราชการให้เป็นไปตามหลักการบริหารจัดการบ้านเมืองที่ดี การจัดระเบียบสังคม เพื่อพัฒนาบุคลากรขององค์การบริหารส่วนตำบล องค์กร กลุ่มต่างๆ ในตำบล ให้มีประสิทธิภาพในการบริหารงาน และการเข้ามามีส่วนในการพัฒนาชุมชน

#### ๖. ยุทธศาสตร์การพัฒนาด้านศิลปะ วัฒนธรรม จารีตประเพณี และภูมิปัญญาท้องถิ่น

##### เป้าหมาย

เพื่อรักษา และสืบทอดภูมิปัญญาท้องถิ่นซึ่งเป็นมรดกอันล้ำค่าของชุมชน และเป็นการส่งเสริมให้ประชาชนได้รู้จัก รักษา และเห็นคุณค่าของภูมิปัญญาท้องถิ่น และให้ความตระหนักถึงผู้สูงอายุที่ถ่ายทอดองค์ความรู้จากรุ่นสู่รุ่น

### ๒. ปัจจัยและสถานการณ์การเปลี่ยนแปลงที่มีผลต่อการพัฒนา

ผลการวิเคราะห์ปัญหาและความต้องการของประชาชนในท้องถิ่นตามประเด็นการพัฒนาท้องถิ่น

#### ๑.๑ ปัญหาโครงสร้างพื้นฐาน( ปัญหาด้านคมนาคม , น้ำ , ไฟฟ้า ฯลฯ)

- ๑.การคมนาคมระหว่างหมู่บ้านบางเส้นบางช่วงและภายในชุมชนยังไม่สะดวก
- ๒.ขาดเหมืองส่งน้ำเพื่อการเกษตรมีไม่ทั่วถึง และชำรุด
- ๓.ขาดแหล่งน้ำ สำหรับกักเก็บไว้ใช้เพื่อการเกษตร
- ๔.แหล่งน้ำสะอาดสำหรับอุปโภค -บริโภค ประปามีไม่เพียงพอ
- ๕.การสื่อสารด้านโทรศัพท์สาธารณะในหมู่บ้าน ไม่เพียงพอ
- ๖.ไฟฟ้าสาธารณะ ในหมู่บ้าน ตามตรอก ซอย ยังไม่ทั่วถึง

#### ๑.๒ ปัญหาการผลิต การตลาด รายได้ และการมีงานทำ

- ๑.แนวโน้มราคาพืชผลตกต่ำ ต้องการการประกันราคา
๒. ปัญหาไม่มีเงินทุนสำหรับเกษตรกรในการประกอบการตามอาชีพที่ตนถนัด
- ๓.การปลูกพืชผลการเกษตร ไม่ได้ผลเพราะขาดแหล่งน้ำ ทำให้รายได้ไม่เพียงพอ
- ๔.อาชีพทำนาและการเกษตรอื่น มีรายได้น้อย เนื่องจากพื้นที่ทางการเกษตรมีจำกัด
- ๕.ทักษะงานฝีมือ ท้องถิ่นขาดการพัฒนาและขยายผลโดยเฉพาะเจ้าหน้าที่ที่เกี่ยวข้องไม่มีด้านนี้โดยตรง

๖.การจัดการด้านการบริหารภายในกลุ่ม และการจัดการตลาดไม่ทั่วถึงทุกกลุ่ม และไม่มีการจัดเก็บข้อมูลเพื่อเป็นฐานข้อมูลวางแผนการพัฒนา

๑.๓ ปัญหาสาธารณสุขและการอนามัย

- ๑.การวางผังชุมชน การจัดบ้านเรือนที่อยู่อาศัยไม่เป็นระเบียบไม่ถูกสุขลักษณะ
- ๒.ศูนย์สาธารณสุขขาดความเข้มแข็งไม่มีแหล่งเผยแพร่ความรู้แก่ราษฎรในหมู่บ้าน
- ๓.ราษฎรให้ความสนใจสุขภาพตนเองน้อย ขาดความรู้ด้านสุขอนามัยที่ดี
- ๔.การจัดงบประมาณด้านสาธารณสุข การอนามัยยังจำกัด
- ๕.สถานที่ออกกำลังกายของชุมชน มีจำกัดไม่ทั่วถึง
- ๖.ขาดการส่งเสริมความรู้แก่มารดาในการเลี้ยงดูเด็กให้มีสุขอนามัยที่ถูกต้อง

๑.๔ ปัญหาน้ำกินน้ำใช้เพื่อการเกษตร

- ๑.ขาดแหล่งน้ำใหม่และการปรับปรุงแหล่งกักเก็บน้ำเดิมในพื้นที่ทางการเกษตร
- ๒.ขาดแหล่งน้ำเพื่อการอุปโภคและบริโภค และการเกษตร
- ๓.ระบบประปาที่สะอาดยังมีไม่ทั่วถึง

๑.๕ ปัญหาความรู้เพื่อปรับปรุงคุณภาพชีวิต/การศึกษา

- ๑.ผู้ปกครองบางครัวเรือนไม่มีทุนและไม่ให้ความสำคัญต่อการศึกษาของบุตร
- ๒.บุคลากรทางการศึกษามีไม่เพียงพอ
- ๓.การจัดสรรงบประมาณการให้ความรู้ด้านคุณภาพชีวิตแก่ประชาชนมีไม่เพียงพอ
- ๔.เด็กนักเรียนไม่ได้รับ อาหารเสริม (นม) และอาหารกลางวัน ครบทุกระดับ
- ๕.โรงเรียนขาดงบประมาณในการนำเทคโนโลยีที่ทันสมัยมาใช้ในการศึกษา
- ๖.การขาดการส่งเสริมรณรงค์การอนุรักษ์วัฒนธรรมประเพณีล้านนาที่มีมาแต่ดั้งเดิม
- ๗.ปัญหาการทะเลาะวิวาทในกลุ่มเยาวชน วัยรุ่น เริ่มรุนแรงขึ้น
- ๘.ขาดมาตรการรักษาความสงบภายใน และมาตรการทางการจราจรชุมชนที่ชัดเจน

๑.๖ ปัญหาทรัพยากรธรรมชาติและสิ่งแวดล้อม

- ๑.แหล่งน้ำธรรมชาติต้นเงิน ขาดการบำรุงรักษา ทั้งหน่วยงานภาครัฐและชุมชน
- ๒.มาตรการป้องกันและปราบปรามการตัดไม้ทำลายป่า ขาดการมีส่วนร่วมจากชุมชน
- ๓.ที่ทำกินของเกษตรกรมีจำกัดและน้อยลง ทำให้ราษฎรบุกรุกป่าสงวนเพื่อทำกินในที่สาธารณะประโยชน์
- ๔.กิจกรรมการพัฒนาป่าเสื่อมโทรมเพื่อปลูกป่าทดแทนขาดการมีส่วนร่วมจากชุมชน
- ๕.ปัญหาการกัดเซาะของตลิ่งตามแม่น้ำ ลำคลอง เหมือง ไม่ได้รับการแก้ไขจากหน่วยงานที่เกี่ยวข้อง
- ๖.ปัญหาการจัดเก็บขยะและแหล่งทิ้งขยะในหมู่บ้าน ไม่ถูกสุขลักษณะ

๑.๗ ปัญหาการบริหารและจัดการขององค์การบริหารส่วนตำบล

- ๑.เจ้าหน้าที่ภายในสำนักงานมีจำกัดไม่เพียงพอต่อการปฏิบัติงาน
- ๒.เทคโนโลยีที่ทันสมัยไม่เพียงพอต่อการบริหารงาน
- ๓.สมาชิกสภาฯ ขาดการฝึกอบรมเกี่ยวกับบทบาทหน้าที่ จากส่วนราชการที่เกี่ยวข้อง
- ๔.ขาดการมีส่วนร่วมจากชุมชน ขาดการส่งเสริมบทบาทของประชาคมในการมีส่วนร่วมกับ

องค์การบริหารส่วนตำบล

๕.ขาดการเชื่อมประสานการปฏิบัติงานระหว่างหน่วยงานภายใน เช่นระหว่างผู้บริหารกับฝ่ายปฏิบัติงาน

๖.ขาดการประชาสัมพันธ์เสียงตามสาย ป้ายประชาสัมพันธ์ แต่ละหมู่บ้าน

#### ๑.๘ ปัญหาด้านอื่น ๆ

- ๑.ไม่มีการจัดสรรงบประมาณให้ความช่วยเหลือเด็กด้อยโอกาสทางการศึกษา
- ๒.การป้องกันบรรเทาสาธารณภัยต่าง ๆ ขาดการให้ความสนใจและความร่วมมือ
- ๓.ปัญหาประชาชนไม่รู้บทบาทหน้าที่ของประชาชนในการชำระภาษี

### ส่วนที่ ๓ ศักยภาพของท้องถิ่น

ผลการวิเคราะห์ศักยภาพ SWOT ANALYSIS TECHNIC เพื่อประเมินสถานการณ์การพัฒนาในปัจจุบันและโอกาสการพัฒนาในอนาคตขององค์การบริหารส่วนตำบลนางรองวิเคราะห์ปัจจัยภายใน (Internal Analysis)

## จุดแข็ง (STRENGTH)

### ๑. วิเคราะห์ด้านการบริหารราชการ

มีการแบ่งส่วนราชการออกเป็น ๖ ส่วน เพื่อความสะดวกในการบริหารงานสำนักงาน และเพื่อสัมฤทธิ์ผลของงาน คือ สำนัก งานปลัด อบต. ส่วนการคลัง ส่วนโยธา ส่วนการศึกษา ศาสนาและวัฒนธรรม ส่วนสวัสดิการสังคมและส่วนสาธารณสุขและสิ่งแวดล้อม โดยมีขอบเขตความรับผิดชอบงานในหน้าที่ค่อนข้างหลากหลาย ซึ่งสามารถให้บริการแก่ประชาชนได้ในระดับหนึ่ง

### ๒. วิเคราะห์ข้อกฎหมาย ระเบียบต่าง ๆ

กฎหมายท้องถิ่น ได้มีตราข้อบัญญัติท้องถิ่นไว้ เพื่อกำหนดให้ประชาชนในท้องถิ่นปฏิบัติตามเพื่อความ เป็นระเบียบเรียบร้อยแล้วและเพื่อป้องกันอันตรายทั้งปวงที่อาจเกิดขึ้น ตามภารกิจหน้าที่ที่ได้รับมอบหมายให้ ปฏิบัติได้ ทั้งนี้ การออกข้อบัญญัติท้องถิ่นนั้น ต้องอาศัยกฎหมายที่ให้อำนาจของ อบต.ไว้เท่านั้นจึงสามารถตรา ข้อบัญญัติได้

### ๓. วิเคราะห์บุคลากร

บุคลากรที่ปฏิบัติงานในสำนักงาน และลูกจ้างที่ได้รับการถ่ายโอนตามภารกิจที่ปฏิบัติงานใน อบต.มี จำนวน ๔๐ คน ซึ่งบุคลากรเหล่านี้มีความรู้ความสามารถในการปฏิบัติงาน ด้านสำนักงาน วิชาชีพ และคนงาน ทั่วไป บุคลากรที่สำคัญประเภทหนึ่ง คือ บุคลากรจากกรมมีส่วนร่วมชุมชน คือ อสม . อปพร. ตำรวจชุมชน กรรมการหมู่บ้าน คณะทำงานฝ่ายวางแผนหมู่บ้าน ซึ่งบุคลากรเหล่านี้มีความสำคัญต่อการมีส่วนร่วมในการ พัฒนาตำบลทั้งสิ้น

### ๔. วิเคราะห์งบประมาณ

การจัดทำร่างข้อบัญญัติงบประมาณรายได้ ใช้จ่ายประจำปีของ อบต. เป็นลักษณะจำแนกตาม แผนงานแต่ละแผน ตามภารกิจ อำนาจหน้าที่ที่ต้องทำและอาจทำได้ ซึ่งเป็นสิ่งที่ อบต. ต้องนำมาบริหารให้ เป็นไปด้วยความเรียบร้อย งบประมาณที่ได้รับอุดหนุนจากรัฐบาลจำนวนหนึ่ง สามารถแก้ไขปัญหาความ เดือดร้อนลงไปได้บ้าง ทั้งนี้ขึ้นอยู่กับงบประมาณที่ได้รับว่ามีมากน้อยเพียงใด

### ๕. วิเคราะห์การประสานงานส่วนราชการ

อบต. อยู่ภายใต้การกำกับดูแลจากอำเภอ และการประสานงานกับหน่วยงานอื่นจากกระทรวงต่าง ๆ ที่ปฏิบัติงานในอำเภอและจังหวัด เพื่อตอบสนองการดำเนินการจากส่วนกลางและส่วนภูมิภาค ซึ่งมีเป้าหมาย เดียวกันคือการแก้ปัญหาความเดือดร้อน เน้นการอยู่ดีกินดีของประชาชนเป็นสำคัญ งานส่วนใหญ่ของอบต.จึง เน้นหนักไปในส่วนของการสนับสนุนด้านข้อมูลและเอื้อเฟื้อสถานที่ตามที่ร้องขอ ตลอดจนบางครั้งอาจ สนับสนุนงบประมาณให้ เนื่องจากไม่มีบุคลากรที่มีความชำนาญเฉพาะด้าน

### ๖. วิเคราะห์ทรัพยากร เครื่องมือ

ในการบริหารกิจการขององค์กรฯ มีเครื่องมือ เครื่องใช้ไม่เพียงพอต่อการปฏิบัติงาน ทั้งที่เป็น เทคโนโลยีสมัยใหม่ และเครื่องมืออื่น ๆ ที่จำเป็นต่อการปฏิบัติตามภารกิจหน้าที่

### ๗. วิเคราะห์ระบบข้อมูล

มีการจัดเก็บข้อมูล จปฐ . , กชช๒ ค. รวมถึงข้อมูลอื่นตามความจำเป็นและเป็นครั้งคราว

## จุดอ่อน (Weakness)

### ๑. ด้านการบริหารราชการ (Bureaucracy)

โครงสร้างของ อบต. เป็นอบต. ขนาดกลาง มีการแบ่งส่วนราชการออกเป็น ๖ ส่วน เพื่อความสะดวก ในการบริหารงานสำนักงาน และเพื่อสัมฤทธิ์ผลของงาน คือ ส่วนสำนักปลัด อบต. ส่วนการคลัง ส่วนโยธา ส่วน การศึกษา ศาสนาและวัฒนธรรม ส่วนสวัสดิการสังคมและส่งเสริมการเกษตร และส่วนสาธารณสุขและ สิ่งแวดล้อม โดยมีขอบเขตความรับผิดชอบงานในหน้าที่ค่อนข้างหลากหลาย เนื่องจากตำแหน่งที่ตั้งไว้ยังไม่

เรียกมาบรรจุ และบางตำแหน่งเจ้าหน้าที่โอน (ย้าย) ไปหน่วยงานอื่น ทำให้ข้าราชการที่ปฏิบัติงานทำหน้าที่หลายตำแหน่ง ซึ่งอาจทำให้เกิดความผิดพลาดได้ และทำให้งานล่าช้า ไม่ทันตามความต้องการแก้ไขปัญหาของชุมชนได้ทันที

## ๒. ข้อกฎหมาย ระเบียบต่าง ๆ (Law)

การตราข้อบัญญัติที่ได้ตราไว้ ขาดการนำไปปฏิบัติ บังคับใช้ตามอำนาจหน้าที่ ทำให้ประชาชนบางส่วนไม่ทราบ หรือทราบแต่ไม่ปฏิบัติตามอย่างเคร่งครัด เช่น การชำระภาษีต่าง ๆ ทำให้อบต.ขาดรายได้จากการบังคับใช้กฎหมายท้องถิ่น

## ๓. บุคลากร (Personnel)

บุคลากรที่ปฏิบัติงานในสำนักงานและลูกจ้างที่ได้รับการถ่ายโอนตามภารกิจที่ปฏิบัติงานใน อบต. ตลอดจนบุคลากรที่เข้ามามีส่วนร่วมของชุมชน ซึ่งบุคลากรเหล่านี้เป็นบุคลากรที่มีความสำคัญต่อการมีส่วนร่วมในการพัฒนาตำบลทั้งสิ้นแต่ยังขาดการสนับสนุน ส่งเสริม และพัฒนาจากภาครัฐอย่างแท้จริง

## ๔. งบประมาณ (Budget)

ความมีอิสระในรายได้ รายจ่ายเป็นของตนเอง ทำให้สะดวกต่อการดำเนินงานในโครงการต่าง ๆ หากแต่งบประมาณที่ได้รับยังมีจำกัด จึงไม่สามารถตอบสนองความต้องการแก้ไขปัญหามาของชุมชนได้จริง เนื่องจากบางโครงการจำเป็นต้องใช้งบประมาณที่สูง จึงต้องขอสนับสนุนจากส่วนราชการอื่น การจัดทำร่างข้อบัญญัติงบประมาณรายได้ รายจ่ายประจำปี เป็นไปในลักษณะไม่ครอบคลุมภารกิจหน้าที่ที่ต้องทำ ซึ่งที่ผ่านมาการจัดทำงบประมาณเป็นไปในลักษณะเน้นโครงสร้างพื้นฐาน ไม่ได้มุ่งเน้นการพัฒนาทางด้านการศึกษา สุขอนามัย สุวีถีการสังคมสงเคราะห์แก่ผู้ด้อยโอกาส และสิ่งแวดล้อม ระบบนิเวศในชุมชน เท่าที่ควร

## ๕. การประสานงานส่วนราชการ (Co-ordination)

การประสานงานระหว่างส่วนราชการ ทั้งในพื้นที่ตำบล อำเภอ และจังหวัด ยังขาดประสิทธิภาพ เนื่องจากบุคลากรที่มีอย่างจำกัด และขาดทักษะด้านการบริหารงานระหว่างบุคคล ประกอบกับขาดยานพาหนะ ซึ่งบางครั้งมีความจำเป็นเร่งด่วน แต่ไม่สามารถเข้าประสานงานได้ทันทั่วถึง ทำให้งานล่าช้า ไม่สามารถสนองความต้องการแก้ไขปัญหามาของประชาชนและส่วนราชการได้ดีเท่าที่ควร ในขณะที่การดำเนินงานของส่วนราชการที่ปฏิบัติงานในพื้นที่ตำบลบางกระทรวง ไม่ประสานการดำเนินงานให้ทราบ ทำให้มีการจัดตั้งงบประมาณที่ซ้ำซ้อน และไม่สอดคล้องกับหลักการบูรณาการหลักการมีส่วนร่วม

## ๖. ทรัพยากร เครื่องมือ (Resources)

อุปกรณ์สำนักงานเป็นสิ่งที่มีความจำเป็นอย่างยิ่ง ที่ผ่านมามีไม่เพียงพอต่อความต้องการใช้งาน โดยเฉพาะคอมพิวเตอร์มักจะขัดข้อง ทำให้ไม่สะดวกต่อการใช้งาน ส่วนอุปกรณ์สำนักงานอื่น ๆ อาทิ กระดาษ ปากกา ฯลฯ มักจะมีการเบิกไปใช้อย่างไม่ถูกต้อง ทำให้ต้องสิ้นเปลืองงบประมาณในการจัดซื้อเข้ามาใหม่

## ๗. ระบบข้อมูล (Data System)

มีการจัดเก็บ ข้อมูล จปฐ. กชช๒ ค. รวมถึงข้อมูลอื่น ตามความจำเป็นและเป็นครั้งคราว แต่ข้อมูลที่ได้ไม่อยู่บนพื้นฐานของความจริง หมายถึง ไม่สมบูรณ์ ไม่ครบ ทดสอบแล้วข้อมูลขาดความเชื่อถือ ขาดการจัดเก็บข้อมูล และวางระบบข้อมูลที่เป็นรูปธรรม ค้นหาได้ง่าย และครอบคลุมทุกด้าน

## วิเคราะห์ปัจจัยภายนอก (EXTERNAL ANALYSIS)

## วิเคราะห์โอกาส

### ๑. ด้านการเมืองการปกครอง

ตามรัฐธรรมนูญแห่งราชอาณาจักรไทย พุทธศักราช ๒๕๔๐ เป็นต้นมา บทบาทอำนาจหน้าที่และความรับผิดชอบขององค์กรปกครองส่วนท้องถิ่น ได้เปลี่ยนแปลงไปจากเดิมอย่างมาก รัฐธรรมนูญฉบับปัจจุบัน ให้ความสำคัญกับการกระจายอำนาจให้แก่องค์กรปกครองส่วนท้องถิ่น โดยกำหนดกรอบความเป็นอิสระในการปกครองตนเอง ตามเจตนารมณ์ของประชาชนและความเป็นอิสระในการกำหนดนโยบายในการปกครอง การบริหาร การบริหารงานบุคคล การเงินและการคลัง และมีอำนาจหน้าที่เป็นของตนเอง โดยเฉพาะ ซึ่งเป็นการสร้างโอกาสอันดีต่อการดำเนินกิจการบริหารงานท้องถิ่น

### ๒. ด้านเศรษฐกิจ

- โอกาสการผลิตเพื่อทดแทนการนำเข้า โดยที่การบริโภคภายใน อำเภोजังหวัด มีการผลิตไม่เพียงพอต่อความต้องการ อาทิเช่น ความต้องการบริโภคเนื้อสัตว์ เนื้อปลา และพืชผักสวนครัว โดยเฉพาะผักปลอดสารพิษ ทำให้มีการสร้างงาน สร้างอาชีพ และเพิ่มรายได้ให้ราษฎร ส่งผลให้เศรษฐกิจในท้องถิ่นดีขึ้น

- ความต้องการด้านแรงงาน ในท้องถิ่น ถือเป็น การสร้างงานแก่ผู้ว่างให้มีงานทำตลอดปี แสดงถึงสภาวะเศรษฐกิจที่ดี (ขาขึ้น) การจ้างแรงงานทางการเกษตร เจ้าของที่ดินใช้พื้นที่ดินเพื่อผลิตผลทางการเกษตรได้อย่างเต็มพื้นที่

- รายได้ประชากรในตำบล ส่วนใหญ่รายได้ไม่เกิน ๕,๐๐๐ บาท ต่อเดือน เนื่องจากประชากรมีอาชีพทำนาเพื่อการบริโภคในครัวเรือนเท่านั้น ซึ่งปัจจุบันทาง อบต. กำลังส่งเสริมการลดรายจ่าย และการมีอาชีพเสริม

- เศรษฐกิจการลงทุนภาคอุตสาหกรรมในครัวเรือน และขนาดย่อมกำลังได้รับความสนใจจากผู้ประกอบการรายย่อยที่สนใจเข้ามาลงทุน

- โอกาสทางการแข่งขันสินค้า หนึ่งในตำบลหนึ่งผลิตภัณฑ์ (OTOP) ซึ่งสร้างรายได้เป็นอันมากทำให้มีการออม การลงทุนหมุนเวียนทางการเงิน ก่อให้เกิดสภาพคล่องทางเศรษฐกิจในท้องถิ่น

### ๓. นโยบายรัฐบาล/กฎหมาย

- ด้านการปราบปรามยาเสพติด ทำให้ชุมชนมีความเข้มแข็งเพิ่มขึ้นเป็นอย่างมาก

- ด้านการแก้ไขปัญหาความยากจน ซึ่งประกอบด้วยมาตรการสร้างรายได้ ลดรายจ่าย

และเพิ่มการขยายโอกาส

- ให้ความช่วยเหลือด้านแหล่งเงินทุนแก่ประชาชนในการนำเงินไปลงทุนประกอบอาชีพ เพื่อสร้างรายจ่าย สร้างรายได้ ส่งผลให้เกิดการกระจายรายได้ระดับฐานรากของประเทศให้เข้มแข็ง

- การให้ความช่วยเหลือแก่เกษตรกรในการฟื้นฟูอาชีพหลังการพักชำระหนี้

- ด้านการป้องกันและปราบปรามการทุจริต คอร์รัปชั่นในวงราชการและเอกชน เพื่อให้เกิดความโปร่งใส และสามารถตรวจสอบได้ โดยกระบวนการมีส่วนร่วมจากภาคประชาชน

- ด้านกฎหมาย มีกฎหมายหลายฉบับที่ทำให้เห็นว่ามี การกำหนดตัวบทกฎหมายและกลไกทางกฎหมาย เพื่อให้การกระจายอำนาจเป็นไปอย่างโปร่งใส และสามารถถูกตรวจสอบจากประชาชนและองค์กรต่าง ๆ ตามที่กฎหมายบัญญัติไว้ เช่น พระราชบัญญัติกำหนดแผนและขั้นตอนการกระจายอำนาจ พ.ศ.๒๕๔๒, พระราชบัญญัติว่าด้วยการลงคะแนนเสียงเพื่อถอดถอนสมาชิกสภาท้องถิ่นหรือผู้บริหารท้องถิ่น พ.ศ.๒๕๔๒ เป็นต้น

## วิเคราะห์อุปสรรค/ข้อจำกัด



## ๑. ด้านสังคมและวัฒนธรรม

การเปลี่ยนแปลงทางโลกาภิวัตน์ การสื่อสารไร้พรมแดน ทำให้เกิดค่านิยมทางวัฒนธรรม ตะวันตกแก่ประชาชนและเยาวชนรุ่นใหม่ในสังคมท้องถิ่น ประชาชนและเยาวชนหันมาบริโภคสินค้าฟุ่มเฟือย การรับสื่อโฆษณา สื่อสิ่งพิมพ์ที่มอมเมาประชาชนโดยไม่มีการพิจารณาอย่างรอบคอบ ก่อให้เกิดผลกระทบ ทางด้านสังคมและวัฒนธรรมบริโภคนิยม เยาวชนขาดความรับผิดชอบต่อตนเองและสังคม เกิดการทะเลาะวิวาท การไล่ฟัน ทำดี และชกต่อย สิ่งเหล่านี้ล้วนส่งผลกระทบต่อวัฒนธรรมไทย วัฒนธรรมล้านนา ที่ดีและมี มาแต่ดั้งเดิม ถือเป็นอุปสรรคต่อการพัฒนาท้องถิ่นที่กำลังเป็นปัญหาของตำบล

ภาวะการแข่งขันทางสังคมท้องถิ่น เช่น การสร้างฐานะ ความร่ำรวยให้กับครอบครัว การเอาตัวรอด ซึ่งเป็นอุปสรรคอย่างยิ่งต่อการพัฒนา โดยเฉพาะการรวมกลุ่มกิจกรรม กลุ่มอาชีพต่าง ๆ ที่ขาดจิตสำนึก ขาดความรู้ ความเข้าใจ และไม่ให้ความสำคัญต่อกิจกรรมพัฒนาชุมชน ตลอดจนขาดผู้นำที่มีความสามารถและเข้มแข็งในการนำพากลุ่มอาชีพ กลุ่มต่าง ๆ ให้เจริญก้าวหน้า ถือเป็นปัญหาอุปสรรคต่อการพัฒนาชุมชนให้เข้มแข็ง

## ๒. ที่ดินเพื่อการเกษตร

ปัญหาอุปสรรคในการพัฒนาเพิ่มผลผลิตทางการเกษตรประการหนึ่งคือ ข้อจำกัดการครอบครองที่ดินของเกษตรกรที่มีจำกัด ทำให้ปริมาณการผลิตพืชผลทางการเกษตรมีน้อย ประกอบกับที่ดินที่ทำกินไม่มีหลักฐาน ขาดการออกเอกสารสิทธิ์ให้กับราษฎรในพื้นที่ซึ่งทำให้เป็นอุปสรรคต่อการแปลงสินทรัพย์เป็นทุน ตามนโยบายของรัฐบาล

## ๓. ด้านเทคโนโลยี

การขาดความรู้ด้านการนำเทคโนโลยีสมัยใหม่มาปรับใช้กับการผลิต ทั้งในระดับครัวเรือน และระดับอุตสาหกรรมครัวเรือน การนำเทคโนโลยีทันสมัยบางอย่างที่ไม่มีความจำเป็นมาใช้ในครัวเรือน ทำให้ครอบครัวมีรายจ่ายเพิ่มขึ้น เทคโนโลยีเกือบทุกชนิดต้องนำเข้าจากต่างประเทศ ก่อให้เกิดการเสียดุลทางการค้า

## ส่วนที่ ๔

### ยุทธศาสตร์การพัฒนาขององค์กรปกครองส่วนท้องถิ่น

#### ๔.๑ วิสัยทัศน์ในการพัฒนาท้องถิ่น

องค์การบริหารส่วนตำบลนางรอง ได้กำหนดวิสัยทัศน์ (Vision) เพื่อเป็นสภาพการณ์ในอุดมคติซึ่งเป็นจุดหมายและปรารถนา คาดหวังที่จะให้เกิดขึ้นหรือบรรลุผลในอนาคตข้างหน้า ตำบลนางรองเป็นตำบลขนาดใหญ่ ที่มีประชาชนส่วนใหญ่ประกอบอาชีพเกษตรกรรม และคาดการณ์ว่าในอนาคตต้องเป็นชุมชนที่สงบ

สุขนาอยู่อาศัย เป็นชุมชนเกษตร มีทัศนียภาพที่ดี จึงได้กำหนดวิสัยทัศน์ คาดหวังที่จะให้เกิดขึ้นในอนาคตดังนี้ ดังคำขวัญที่ว่า

อนุรักษ์ป่า ประชาสุขสันต์ วัฒนธรรมก้าวไกล  
ผ้าไหมหลากสี มีการศึกษา พัฒนาชุมชนเข้มแข็ง  
ผลผลิตปลอดภัย ต่อต้านยาเสพติด เศรษฐกิจพอเพียง

#### ๔.๒ พันธกิจ (Mission)

๑. การพัฒนาชุมชนให้น่าอยู่มีความเข้มแข็ง โดยได้รับบริการสาธารณะ โครงสร้างพื้นฐานที่จำเป็นเพื่อรองรับการขยายตัวของชุมชนและเศรษฐกิจ
๒. การพัฒนาชุมชนให้ทำการเกษตรอินทรีย์
๓. การกำจัดขยะมูลฝอย สิ่งปฏิกูลและมลภาวะสิ่งแวดล้อมที่มีอยู่อย่างยั่งยืน
๔. ส่งเสริมและพัฒนาศักยภาพด้านการศึกษา และสังคม
๕. ส่งเสริมการท่องเที่ยวทางธรรมชาติและอารยธรรมขอม

#### ๔.๓ จุดมุ่งหมายเพื่อการพัฒนา

๑. การได้รับบริการด้านโครงสร้างพื้นฐานให้มีความสะดวกและเสมอภาค
๒. มลภาวะและสิ่งแวดล้อมไม่เป็นพิษและชุมชนน่าอยู่
๓. ประชาชนมีศักยภาพ มีความรู้เพื่อการดำรงชีพในโลกปัจจุบัน
๔. ชุมชนได้รับการพัฒนาให้ทำการเกษตรอินทรีย์ มีรายได้เพียงพอสามารถพึ่งตนเองได้
๕. การส่งเสริมการท่องเที่ยวเชิงอนุรักษ์
๖. บุคลากรในหน่วยงานมีการเพิ่มสมรรถนะในการปฏิบัติงานที่สูงขึ้น

เพื่อนำไปสู่การบรรลุวิสัยทัศน์ขององค์การบริหารส่วนตำบลนางรอง มียุทธศาสตร์หลักที่จะดำเนินการให้ประสบความสำเร็จรวม ๖ ยุทธศาสตร์ และมีแนวทางการพัฒนาองค์การบริหารส่วนตำบล จำนวน ๒๑ แนวทาง ซึ่งเป็นการสนับสนุนยุทธศาสตร์การพัฒนาจังหวัดในบรรลุเป้าประสงค์ ดังนี้

#### ๑. ยุทธศาสตร์การพัฒนาด้านโครงสร้างพื้นฐาน

##### เป้าหมาย

เพื่อก่อสร้างและซ่อมบำรุงโครงสร้างพื้นฐานในเขตองค์การบริหารส่วนตำบลให้มีความสะดวกและมาตรฐาน เพื่อสนับสนุนยุทธศาสตร์ด้านอื่น ๆ ให้ประสบความสำเร็จ โดยเฉพาะอย่างยิ่ง ด้านคมนาคมขนส่ง ด้านความสงบเรียบร้อย และความสงบสุขของประชาชนและด้านเศรษฐกิจ

##### แนวทางการพัฒนา

ก่อสร้างโครงสร้างพื้นฐานทางด้านเศรษฐกิจให้ประชาชนได้รับการบริการสาธารณะให้ความสะดวกและรวดเร็วขึ้น โดยเน้นการมีมาตรฐานและเกิดความยุติธรรมดังนี้

๑. ก่อสร้างและปรับปรุงบำรุงถนน สะพาน ทางเท้า ทางระบายน้ำให้เป็นไปด้วยความสะดวก
๒. ขยายเขตไฟฟ้าและติดตั้งไฟฟ้าสาธารณะ
๓. ก่อสร้างและขยายเขตการบริการประปา ชุดลอกแหล่งน้ำ/บ่อบาดาล/บ่อน้ำตื้น
๔. บริการสาธารณะที่ประชาชนพึงได้รับอย่างถ้วนหน้า

#### ตัวชี้วัด

๑. จำนวนการก่อสร้างและปรับปรุงถนนทางระบายน้ำ
๒. จำนวนปริมาณการขยายเขตไฟฟ้าและไฟฟ้าสาธารณะให้ครบทุกครัวเรือน
๓. จำนวนปริมาณการก่อสร้างและขยายเขตประปาให้ครบทุกหมู่บ้านและจำนวนแหล่งที่สร้างขึ้น
๔. จำนวนการได้รับการบริการสาธารณะอื่น ๆ เช่น โทรศัพท์สาธารณะ

## ๒. ยุทธศาสตร์การพัฒนาคุณภาพชีวิต

### เป้าหมาย

เพื่อเสริมสร้างทักษะของคนภายในชุมชนทั้งทางด้านจิตใจ ด้านการศึกษา ด้านสุขภาพอนามัยด้านสวัสดิการและสังคม ด้านกีฬา ให้มีคุณภาพและพึ่งพาตนเองได้ ซึ่งเป็นไปตามแนวทางแผนพัฒนาเศรษฐกิจและสังคมแห่งชาติฉบับที่ ๑๐ (พ.ศ. ๒๕๕๐ – ๒๕๕๔)

### แนวทางการพัฒนา

๑. การพัฒนาและส่งเสริมการศึกษา
๒. การพัฒนาส่งเสริมด้านสุขภาพและอนามัย
๓. การพัฒนาและส่งเสริมด้านสวัสดิการชุมชน
๔. การพัฒนาและส่งเสริมด้านกีฬาและการนันทนาการ

### ตัวชี้วัด

๑. จำนวนชุมชนที่มีความสงบสุขพึงปรารถนาพร้อมกัน
๒. จำนวนประชาชนที่ได้รับการศึกษาและศึกษาเพิ่มขึ้น
๓. จำนวนประชาชนผู้มีสุขภาพร่างกายและสุขภาพจิตดี

## ๓. ยุทธศาสตร์การพัฒนาด้านเศรษฐกิจการส่งเสริมการลงทุน และการท่องเที่ยว

### เป้าหมาย

เพื่อสนับสนุนเสริมสร้างความเข้มแข็งของชุมชนทางเศรษฐกิจระดับบุคคล ครอบครัวและชุมชนท้องถิ่น โดยเฉพาะผลิตผลทางการเกษตรอินทรีย์และการแปรรูปสินค้าทางการเกษตร ให้มีความสามารถและทักษะในการพัฒนาฝีมือในการผลิตเพิ่มมูลค่าของสินค้าและสามารถขยายการตลาดไปสู่ตลาดกลาง ซึ่งเป็นไปตามยุทธศาสตร์การพัฒนาเกษตรอินทรีย์และการแปรรูปสินค้าเกษตรและยุทธศาสตร์สร้างความสามารถในการแข่งขันทางเศรษฐกิจและแก้ไขปัญหาความยากจนของจังหวัดบุรีรัมย์และการพัฒนาการท่องเที่ยวเชิงอนุรักษ์

### แนวทางการพัฒนา

๑. ส่งเสริมศักยภาพและขีดความสามารถในการเพิ่มผลผลิตทางการเกษตรอินทรีย์และการแปรรูปสินค้าทางการเกษตร
๒. เสริมสร้างอาชีพและสร้างการกระจายรายได้ของประชาชน
๓. ปรับปรุงและประชาสัมพันธ์แหล่งท่องเที่ยว

### ตัวชี้วัด

๑. จำนวนครัวเรือนที่มีทักษะในการทำผลิตภัณฑ์ทางเกษตรอินทรีย์
๒. จำนวนครัวเรือนและกลุ่มอาชีพที่มีทักษะในการประกอบอาชีพ
๓. จำนวนงบประมาณที่สนับสนุนให้กลุ่ม
๔. จำนวนนักท่องเที่ยวที่เข้ามาเที่ยวชมสถานที่ต่างๆในตำบลนางรอง

#### ๔. ยุทธศาสตร์การพัฒนาด้านการบริหารจัดการและการอนุรักษ์ทรัพยากรธรรมชาติ สิ่งแวดล้อม

##### เป้าหมาย

เพื่อพัฒนาระบบการจัดการสิ่งแวดล้อมอันพึงปรารถนาพร้อมกันไม่ให้เกิดปัญหาภายในชุมชน การคุ้มครองดูแลและบำรุงรักษาป่าและน้ำ ควรเป็นความร่วมมือระหว่างองค์กรปกครองส่วนท้องถิ่น ส่วนราชการ หน่วยงานรัฐวิสาหกิจ เอกชน และชุมชนในเขตพื้นที่

##### แนวทางการพัฒนา

๑. สร้างจิตสำนึกและความตระหนักในการจัดการทรัพยากรน้ำและสิ่งแวดล้อม
๒. การจัดการระบบบำบัดน้ำเสีย
๓. การบริหารจัดการและรณรงค์กำจัดขยะมูลฝอย

##### ตัวชี้วัด

๑. จำนวนของการอนุรักษ์ทรัพยากรน้ำและสิ่งแวดล้อมให้เกิดประโยชน์สูงสุด
๒. จำนวนชุมชนที่ได้รับการจัดระบบกำจัดน้ำเสียชุมชน
๒. จำนวนปริมาณขยะมูลฝอยที่ให้การบริการลดน้อยลง

#### ๕. ยุทธศาสตร์การบริหารจัดการบ้านเมืองที่ดีการจัดระเบียบชุมชน/สังคม

##### เป้าหมาย

เพื่อสนับสนุนประชาชนให้มีส่วนร่วมในการพัฒนา และตรวจสอบการทำงานของภาครัฐและให้บรรลุแนวทางการดำเนินงานของจังหวัดบุรีรัมย์ ตามยุทธศาสตร์การบริหารราชการให้เป็นไปตามหลักการบริหารจัดการบ้านเมืองที่ดี การจัดระเบียบสังคม เพื่อพัฒนาบุคลากรขององค์การบริหารส่วนตำบล องค์กร กลุ่มต่างๆ ในตำบล ให้มีประสิทธิภาพในการบริหารงาน และการเข้ามามีส่วนในการพัฒนาชุมชน

##### แนวทางการพัฒนา

๑. ส่งเสริมการมีส่วนร่วมของประชาชนและองค์กรต่างๆมีส่วนร่วมในการพัฒนาทางการเมืองและสังคม
๒. ส่งเสริมการเพิ่มศักยภาพของบุคลากรและองค์กรให้มีขีดความสามารถในการพัฒนา
๓. การพัฒนาและจัดระเบียบของชุมชนและสังคม
๔. ส่งเสริมความรู้ ความเข้าใจเกี่ยวกับกิจการขององค์การบริหารส่วนตำบล
๕. ปรับปรุงและพัฒนารายได้

##### ตัวชี้วัด

๑. จำนวนผู้มีส่วนร่วมในการพัฒนาทางการเมืองและสังคม
๒. จำนวนบุคลากรและอุปกรณ์มีศักยภาพในการบริการประชาชนเพิ่มขึ้น
๓. ความพึงพอใจของประชาชนผู้ใช้บริการ
๔. จำนวนผู้เข้าร่วมฝึกอบรม
๕. การบริหารจัดการอย่างมีประสิทธิภาพ

#### ๖. ยุทธศาสตร์การพัฒนาด้านศิลปะ วัฒนธรรม จารีตประเพณี และภูมิปัญญาท้องถิ่น

### เป้าหมาย

เพื่อรักษา และสืบทอดภูมิปัญญาท้องถิ่นซึ่งเป็นมรดกอันล้ำค่าของชุมชน และเป็นการส่งเสริมให้ประชาชนได้รู้จัก รักษา และเห็นคุณค่าของภูมิปัญญาท้องถิ่น และให้ความตระหนักถึงผู้สูงอายุที่ถ่ายทอดองค์ความรู้จากรุ่นสู่รุ่น

### แนวทางการพัฒนา

๑. ส่งเสริมศิลปวัฒนธรรมประเพณีที่ดีงามของท้องถิ่น
๒. สร้างจิตสำนึกและความสำคัญของภูมิปัญญาท้องถิ่น

### ตัวชี้วัด

๑. จัดงานประเพณี
๒. จัดงานวันสำคัญของชาติ
๓. ส่งเสริมให้มีการเรียนรู้ภูมิปัญญาท้องถิ่นภายในชุมชน
๔. จัดให้มีกิจกรรมภูมิปัญญาท้องถิ่นร่วมกับงานประเพณีต่าง ๆ

## ยุทธศาสตร์และแนวทางการพัฒนาองค์การบริหารส่วนตำบลนางรอง

ยุทธศาสตร์การพัฒนา	แนวทางการพัฒนา	โครงการ
๑.ด้านโครงสร้างพื้นฐาน	๑.๑ ก่อสร้างและปรับปรุงถนน สะพาน ทางเท้า ทางระบายน้ำให้เป็นไปด้วยความสะดวก	๑.๑.๑ ก่อสร้างถนนคสล.(คอนกรีตเสริมเหล็ก) ๑.๑.๒ ก่อสร้างถนนลาดยาง ๑.๑.๓ ก่อสร้างถนนหินคลุก ๑.๑.๔ ก่อสร้างถนนมูลดิน ๑.๑.๕ ก่อสร้างรางระบายน้ำคสล.พร้อมฝาปิด ๑.๑.๖ ก่อสร้างทางเท้าและท่อระบายน้ำ ๑.๑.๗ ก่อสร้างสะพานคอนกรีตเสริมเหล็ก ๑.๑.๘ ก่อสร้าง/ปรับปรุงซ่อมแซมถนนภายในพื้นที่บริการ
	๑.๒ ขยายเขตไฟฟ้าและติดตั้งไฟฟ้าสาธารณะ	๑.๒.๑ โครงการขยายเขตไฟฟ้าสาธารณะแรงต่ำ/ไฟฟ้าเพื่อการเกษตร ๑.๒.๒ โครงการติดตั้งไฟฟ้าสาธารณะ/โคมไฟตามแยก ซอย ถนน
	๑.๓ ก่อสร้างและขยายเขตบริการประปา ชุดลอก แหล่งน้ำ / บ่อบาดาล / บ่อน้ำตื้น	๑.๓.๑ โครงการก่อสร้าง/ขยายเขตจำหน่ายประปาหมู่บ้าน/บ่อบาดาล ๑.๓.๒ โครงการซ่อมบำรุงระบบประปา/ประปาดื่มได้/ถังน้ำ ๑.๓.๓ โครงการชุดลอกแหล่งเก็บน้ำ/คลองส่งน้ำสาธารณะ/วางท่อ/ฝันน้ำ/ฝายน้ำล้น/เหมืองคอนกรีต ๑.๓.๔โครงการชุดลอกแก้มลิง/คันกันน้ำ/ฝายชะลอน้ำ
	๑.๔ บริการสาธารณะที่ประชาชนพึงได้รับอย่างถ้วนหน้า	๑.๔.๑ จุดบริการอินเทอร์เน็ตประจำตำบล ๑.๔.๒ ติดตั้ง/ปรับปรุงเสียงตามสาย ๑.๔.๓ จัดซื้อเครื่องสูบน้ำขนาดใหญ่พร้อมท่อส่งน้ำ ๑.๔.๔ ติดตั้งสัญญาณไฟจราจร

ยุทธศาสตร์การพัฒนา	แนวทางการพัฒนา	โครงการ
๒. ด้านการพัฒนาคุณภาพชีวิต	๒.๑ การพัฒนาและส่งเสริมการศึกษา	๒.๑.๑ ส่งเสริมการศึกษาทั้งในระบบและนอกระบบ ๒.๑.๒ สนับสนุนวัสดุอุปกรณ์การศึกษาสำหรับนักเรียนยากจน ด้อยโอกาส ๒.๑.๓ จัดหาครุภัณฑ์สำหรับศูนย์พัฒนาเด็กเล็ก ๒.๑.๔ จัดหาวัสดุการเรียนการสอนศูนย์พัฒนาเด็กเล็ก ๒.๑.๕ อุดหนุนโรงเรียนในเขตพื้นที่บริการ ๒.๑.๖ อุดหนุนอาหารเสริม (นม) ๒.๑.๗ อุดหนุนอาหารกลางวัน ๒.๑.๘ จัดให้มีรถรับ – ส่งเด็กสำหรับศูนย์พัฒนาเด็กเล็ก ๒.๑.๙ จัดให้มีห้องสมุด/อินเทอร์เน็ตชุมชนเสริมทักษะการอ่าน ๒.๑.๑๐ โครงการวันเด็กแห่งชาติ ๒.๑.๑๑ โครงการสอนภาษาสู่อาเซียน/มัดคุเทศก์น้อย ๒.๑.๑๒ ก่อสร้าง/ซ่อมบำรุงอาคารศูนย์พัฒนาเด็กเล็ก
	๒.๒ การพัฒนาส่งเสริมสุขภาพและอนามัย	๒.๒.๑ ส่งเสริมการสร้างกลุ่มสร้างเสริมสุขภาพ (หมู่บ้านเบอร์วัน) ๒.๒.๒ ส่งเสริม/พัฒนาเพิ่มศักยภาพ อสม. ๒.๒.๓ ส่งเสริมและรณรงค์ป้องกันโรคไข้เลือดออก ๒.๒.๔ ส่งเสริมและรณรงค์ป้องกันโรคพิษสุนัขบ้า ๒.๒.๕ โครงการเฝ้าระวังไข้หวัดนก/โรคติดต่อ/วัณโรค ๒.๒.๖ ควบคุมและป้องกันโรคเอดส์ ๒.๒.๗ สนับสนุนเหล่ากาชาดจังหวัด/กิ่งกาชาดอำเภอบ้าน ๒.๒.๘ โครงการป้องกันและแก้ไขปัญหายาเสพติด ๒.๒.๙ ส่งเสริมการออกกำลังกายเพื่อสุขภาพ ๒.๒.๑๐ ส่งเสริมการแพทย์แผนไทย

ยุทธศาสตร์การพัฒนา	แนวทางการพัฒนา	โครงการ
๒. ด้านการพัฒนาคุณภาพชีวิต (ต่อ)	๒.๒ การพัฒนาส่งเสริมสุขภาพและอนามัย (ต่อ)	๒.๒.๑๑ การเฝ้าระวังความปลอดภัยด้านอาหาร ๒.๒.๑๒ สนับสนุนการดำเนินงานของ สปสช. ๒.๒.๑๓ อบรมให้ความรู้เกี่ยวกับสุขภาพจิต ๒.๒.๑๔ โครงการตำบลนมแม่ ๒.๒.๑๕ สนับสนุน/อุดหนุนการบริหารสาธารณสุขมูลฐานหมู่บ้าน ๒.๒.๑๖ ส่งเสริม/สนับสนุนประกันคุณภาพการศึกษา ๒.๒.๑๗ ส่งเสริม/สนับสนุนกองทุนแม่ของแผ่นดิน ต.นางรอง ๒.๒.๑๘ ศูนย์กระจายวัคซีนสำหรับสัตว์ประจำ ต.นางรอง
	๒.๓ การพัฒนาและส่งเสริมด้านสวัสดิภาพชุมชน	๒.๓.๑ สนับสนุนเบี้ยยังชีพผู้สูงอายุ ผู้พิการ ผู้ด้อยโอกาส ผู้ติดเชื้อเอชไอวี ๒.๓.๒ ส่งเสริมและสนับสนุนกิจกรรมกลุ่มสตรี แม่บ้าน ๒.๓.๓ ส่งเสริมและสนับสนุนกิจกรรมผู้สูงอายุ ผู้พิการ ผู้ติดเชื้อเอชไอวี และผู้ด้อยโอกาส ๒.๓.๔ ศูนย์พัฒนาครอบครัวในชุมชน ต.นางรอง ๒.๓.๕ โครงการบ้านท้องถิ่นไทย เทิดไถ่องครุฑราชัน/ราชินี ๒.๓.๖ โครงการส่งเสริมสวัสดิการกองทุนตำบล (ออมวันละบาท)
	๒.๔ การพัฒนาและส่งเสริมด้านกีฬาและการนันทนาการ	๒.๔.๑ ก่อสร้างสนามกีฬา/ลานกีฬา ๒.๔.๒ ก่อสร้างโครงหลังคาพักผ่อนสนามเด็กเล่นของศูนย์พัฒนาเด็กเล็ก ๒.๔.๓ โครงการกีฬาประจำตำบล/กีฬาพื้นบ้าน/ประจำปี ๒.๔.๔ สนับสนุนอุปกรณ์กีฬาในเขตพื้นที่บริการ ๒.๔.๕ อุดหนุนการแข่งขันฟุตบอลประเพณีชิงถ้วยพระราชทาน ๒.๔.๖ โครงการแข่งขันกีฬาสีศูนย์พัฒนาเด็กเล็กสัมพันธ์



ยุทธศาสตร์การพัฒนา	แนวทางการพัฒนา	โครงการ
๓.ด้านเศรษฐกิจ การส่งเสริมการลงทุน และการท่องเที่ยว	๓.๑ ส่งเสริมศักยภาพและขีดความสามารถในการเพิ่มผลผลิตทางการเกษตรอินทรีย์และการแปรรูปสินค้าทางการเกษตร	๓.๑.๑ จัดตั้ง/ปรับปรุงแหล่งการเรียนรู้หรือศูนย์ถ่ายทอดเทคโนโลยีทางการเกษตรแบบอินทรีย์/ศาลากลางบ้าน ฯลฯ ๓.๑.๒ ส่งเสริมเศรษฐกิจพอเพียง/ไร่นาสวนผสม/รั้วกินได้ ๓.๑.๓ โครงการฝึกอบรมปรับปรุงคุณภาพผลิตภัณฑ์/แปรรูปสินค้า/พลังงานทางการเกษตร ๓.๑.๔ โครงการศึกษาดูงานด้านการเกษตร ๓.๑.๕ ส่งเสริมการเกษตรอินทรีย์/ผลิตปุ๋ยชีวภาพ/ปุ๋ยอัดเม็ด
	๓.๒ เสริมสร้างอาชีพและสร้างการกระจายรายได้ของประชาชน	๓.๒.๑ ฝึกอบรม/จัดตั้งกองทุนอาชีพต่าง ๆ ให้กับเกษตรกร ๓.๒.๒ สนับสนุนเงินทุนในการประกอบอาชีพให้กับกลุ่มต่าง ๆ ๓.๒.๓ ส่งเสริมการปลูกไม้ดอกไม้ประดับเพื่อการจำหน่าย ๓.๒.๔ ส่งเสริมให้ประชาชนปลูกพืชสมุนไพร/พืชเศรษฐกิจ ๓.๒.๕ โครงการวิสาหกิจชุมชน ๓.๒.๖ ส่งเสริมให้มีลานค้า/ตลาดชุมชน/ศูนย์จำหน่ายสินค้า ๓.๒.๗ ส่งเสริม/อบรมเยาวชนด้านการเกษตร ๓.๒.๘ โครงการจัดตั้งธนาคารเพื่อประชาชน ๓.๒.๙ โครงการเมล็ดพันธุ์ข้าว ๓.๒.๑๐ ส่งเสริม/สนับสนุนกิจกรรมรูปแบบสหกรณ์ของกลุ่ม
	๓.๓ ปรับปรุงและประชาสัมพันธ์แหล่งท่องเที่ยว	๓.๓.๑ ส่งเสริมให้มีแหล่งท่องเที่ยวเชิงนิเวศวิทยา / เศรษฐกิจพอเพียงแบบโฮมสเตย์ และเป็นสถานที่ศึกษาดูงาน ๓.๓.๒ จัดทำเอกสาร/ป้าย ประชาสัมพันธ์แหล่งท่องเที่ยว ๓.๓.๓ ปรับปรุงสถานที่ท่องเที่ยว (หนองทะเลลอก)

ยุทธศาสตร์การพัฒนา	แนวทางการพัฒนา	โครงการ
๔. ด้านการบริหารจัดการและการอนุรักษ์ทรัพยากรธรรมชาติ สิ่งแวดล้อม	๔.๑ สร้างจิตสำนึกและความตระหนักในการจัดการทรัพยากรน้ำและสิ่งแวดล้อม	๔.๑.๑ รมรงค์ประชาสัมพันธ์เพื่อสร้างสำนึกให้อนุรักษ์ทรัพยากร- ธรรมชาติและสิ่งแวดล้อม ๔.๑.๒ ฝึกอบรมอาสาสมัครอนุรักษ์ทรัพยากรธรรมชาติและสิ่งแวดล้อม ๔.๑.๓ โครงการปลูกป่าชุมชน อนุรักษ์ป่าชุมชน/สนับสนุนพันธุ์ไม้ ๔.๑.๔ สนับสนุนโครงการ รสทป. ๔.๑.๕ โครงการเตรียมความพร้อมการป้องกันและควบคุมไฟป่า ๔.๑.๖ โครงการอนุรักษ์พันธุกรรมพืชอันเนื่องมาจากพระราชดำริ
	๔.๒ การจัดการระบบบำบัดน้ำเสีย	๔.๒.๑ รมรงค์สร้างจิตสำนึกในการกำจัดน้ำเสียของชุมชน ๔.๒.๒ กำกับดูแลและตรวจสอบโรงงานและสถานประกอบการในการ บำบัดน้ำเสีย ๔.๒.๓ ออกข้อบัญญัติควบคุม
	๔.๓ การบริหารจัดการและรณรงค์กำจัดขยะมูลฝอย	๔.๓.๑ รมรงค์สร้างจิตสำนึกในการกำจัดขยะมูลฝอย ๔.๓.๒ ส่งเสริมและสนับสนุนการจัดตั้งธนาคารขยะเพื่อการกลับมาใช้ ใหม่หรือแปรรูปหรือบ่อแก๊สชีวภาพ ๔.๓.๓ ร่วมกับองค์กรปกครองส่วนท้องถิ่นอื่นในการกำจัดขยะ ๔.๓.๔ โครงการคาราวานเด็ก ๔.๓.๕ สนับสนุนโครงการเด็กรักสะอาด

ยุทธศาสตร์การพัฒนา	แนวทางการพัฒนา	โครงการ
๕. ด้านการบริหารจัดการบ้านเมืองที่ดี การจัดระเบียบชุมชน / สังคม	๕.๑ ส่งเสริมการมีส่วนร่วมของประชาชนและองค์กร ต่าง ๆ มีส่วนร่วมในการพัฒนาทางการเมืองและ สังคม	๕.๑.๑ ส่งเสริมให้ประชาชนและองค์กรเข้ามามีบทบาทและส่วนร่วมใน การพัฒนาท้องถิ่น ๕.๑.๒ จัดทำประชาคมให้ประชาชนแสดงความคิดเห็นและข้อเสนอแนะ ๕.๑.๓ ฝึกอบรมผู้นำชุมชนและศึกษาดูงาน ๕.๑.๔ การเผยแพร่ความรู้ประชาธิปไตยและกฎหมายต่างๆ
	๕.๒ ส่งเสริมการเพิ่มศักยภาพของบุคลากรและ องค์กรให้มีขีดความสามารถในการพัฒนา	๕.๒.๑ สนับสนุนให้บุคลากรเข้ารับการฝึกอบรมหลักสูตรต่างๆ ๕.๒.๒ สนับสนุนทุนการศึกษาในระดับปริญญาตรีและปริญญาโท ๕.๒.๓ อบรม สัมมนา ศึกษาดูงานนอกสถานที่ ๕.๒.๔ ก่อสร้าง ปรับปรุง อาคารสถานที่เพื่อรองรับงานบริการด้านต่างๆ ๕.๒.๕ ปรับปรุง ลดขั้นตอนการปฏิบัติงาน เพื่ออำนวยความสะดวกใน การให้บริการแก่ประชาชน
	๕.๓ การพัฒนาและจัดระเบียบของชุมชนและสังคม	๕.๓.๑ ตราข้อบัญญัติเพื่อควบคุมจัดระเบียบ ๕.๓.๒ รมรงค์สร้างจิตสำนึกในการพัฒนาสังคม ๕.๓.๓ ฝึกอบรมอาสาสมัครช่วยเหลือตรวจสอบดูแลชุมชนและสังคม ๕.๓.๔ จัดระเบียบชุมชน ปรับปรุง ซ่อมแซมให้น่าอยู่ น่ามอง
๕.๔ ส่งเสริมความรู้ ความเข้าใจเกี่ยวกับกิจการของ องค์การบริหารส่วนตำบล		๕.๔.๑ โครงการ อบต.เคลื่อนที่ ๕.๔.๒ ประชาสัมพันธ์การติดต่อราชการ ๕.๔.๓ ติดตั้งเสียงตามสายแบบไร้สาย
๕.๕ ปรับปรุงและพัฒนารายได้		๕.๕.๑ ปรับปรุงข้อมูลแผนที่ภาษีและทะเบียนทรัพย์สิน ๕.๕.๒ อบรมให้ความรู้เกี่ยวกับการจัดเก็บรายได้และการชำระภาษี ๕.๕.๓ ประชาสัมพันธ์เกี่ยวกับการจัดเก็บรายได้และการชำระภาษี

ยุทธศาสตร์การพัฒนา	แนวทางการพัฒนา	โครงการ
๖. ด้านศิลปะ วัฒนธรรม จารีตประเพณี และภูมิปัญญาท้องถิ่น	๖.๑ ส่งเสริมศิลปวัฒนธรรมประเพณีที่ดิงามของท้องถิ่น	๖.๑.๑ จัดงานประเพณี ๖.๑.๒ จัดงานวันสำคัญของชาติ
	๖.๒ สร้างจิตสำนึกและความสำคัญของภูมิปัญญาท้องถิ่น	๖.๒.๑ ส่งเสริมให้มีการเรียนรู้ภูมิปัญญาท้องถิ่นภายในชุมชน ๖.๒.๒ จัดให้มีกิจกรรมภูมิปัญญาท้องถิ่นร่วมกับงานประเพณีต่าง ๆ